

20



výroční zpráva // annual report

10

2010 20

5	<b>úvodní slovo</b> introduction
6	<b>tuzemský obchod</b> inland trade
7	<b>zahraniční obchod</b> foreign trade
10	<b>konstrukce armatur</b> design of valves
11	<b>výroba armatur</b> production of valves
12	<b>servis a služby</b> services
13	<b>potrubí a příslušenství</b> pipes and fittings
16	<b>kvalita</b> quality
17	<b>personalistika</b> human resources
18	<b>finanční část</b> financial part

10 2010



## Vážené dámy a pánové,

při tvorbě plánu na rok 2010 jsme vycházeli z předpokladu, že se nás dotkne celosvětová hospodářská krize. Plánovali jsme proto ve srovnání s rokem 2009 nižší hospodářský výsledek. Tyto plánované hodnoty jsme splnili a v konečném zúčtování byl rok 2010 úspěšný. V souladu s naší dlouhodobou strategií jsme rozvíjeli armatury pro jadernou energetiku, pracovali jsme na nových řešeních a postupech, prověřovali bezpečnost našich výrobků. Výsledky všech auditů, ať už zákaznických nebo vedených akreditovanými společnostmi, byly pozitivní. Podařilo se nám zrealizovat velké zakázky, například pro jadernou elektrárnu Mochovce na Slovensku nebo Kalininská v Rusku.

Na tuzemském trhu se nám podařilo udržet si pozici lídra. Přibližně 40 % našich dodávek mířilo do energetiky, 25 % do petrochemie, 15 % do plynárenství a 10 % do hutnictví. Nejvíce jsme dodávali do České republiky, do Ruska a na Slovensko, mezi další významné destinace patřilo Polsko, Norsko, Rumunsko, Indie, Čína, Egypt a Jordánsko. Celkově jsme v uplynulém roce dodali naše výrobky a služby do 64 zemí po celém světě.

Ne všechny výsledky je možné vyjádřit číslem. Dobrým výsledkem je, že jsme si i v těžkých podmínkách udrželi dlouhodobě budovanou pověst důvěryhodného partnera. Získat tuto pověst a v mnohém předstihnout jiné firmy se nám podařilo především díky tomu, že máme jasnou a stabilní vlastnickou strukturu. A také díky tomu, že naši pracovníci vnímají firmu jako „svou“ a vlastníci se i v roce 2010 snažili tento jejich přístup ocenit a zajistit jim nadstandardní podmínky. Pozitivní dopad na přístup pracovníků má i to, že jsou organizováni v autonomních týmech, což zvyšuje jejich podíl na výsledcích a odpovědnost za plnění úkolů.

Rokem 2010 jsme vstoupili do druhého desetiletí existence společnosti ARMATURY Group. Ohlédnou-li se zpět za celým desetiletím, vidím ohromný rozvoj, kterým naše firma prošla, vidím veliký kus práce, který máme za sebou. Z toho také čerpáme sebedůvěru pro další desetiletí. Sebedůvěru pro expanzi, pro přijímání významných zakázek, pro dodávky komplexních technologických celků, pro řešení i velmi složitých problémů. Sebedůvěru pro to, být Vašimi obchodními partnery.

Děkuji Vám za přízeň, kterou jste nám věnovali v roce 2010. Věřím, že i ve druhém desetiletí bude právě ARMATURY Group tím partnerem, kterého si vyberete ke spolupráci.

Ing. Vladimír Nekuda, MBA  
generální ředitel

## Dear Ladies and Gentlemen,

When we were preparing the plan for 2010, we worked under the assumption that we would be affected by the global financial crisis. That is the reason why we forecasted lower economic results in comparison with 2009. These projected figures were met and, in the final accounting, year 2010 was declared successful. In line with our long-term policy, we continued developing our valves for the nuclear industry, working on new solutions and procedures and checking safety standards of our products. Results of all audits conducted, either by customers or by accredited companies, were positive. We also managed to execute large orders, such as delivery for the power station Mochovce in Slovakia or Kalininská in Russia.

Above all, we succeeded in maintaining the position of leader in the Czech market. Approximately 40% of our orders were directed to power engineering, 25% to petrochemicals, 15% to gas industry and 10% to metallurgical engineering. Among the most frequently serviced countries were the Czech Republic, Russia and Slovakia; other important destinations were Poland, Norway, Romania, India, China, Egypt and Jordan. Altogether, in the course of the last year, we delivered our products and services to 64 countries all around the world.

However, not all the results can be expressed in figures. One of the most valuable results is that we succeeded, even under difficult conditions, in maintaining our reputation of a trustworthy partner, which we have been building over a long period of time. In many aspects, we managed to win our good name and outperform other companies, greatly owing to having a clear and stable ownership structure. Another reason for our successes is the fact that our employees perceive the company as “theirs” and the owners appreciate this approach and endeavoured to provide them with above-standard conditions even in 2010. This positive approach of employees is also supported by the fact that they are organized into autonomous teams, which increases their participation in economic results and responsibility for task completion.

Year 2010 opened a second decade of existence of the company ARMATURY Group. With hindsight spanning the last 10 years, I can see the tremendous development which our company went through and I can see an inspirational work model, which we all implemented and conducted. This is also the source of our confidence for the coming decade, the confidence for expansion, accepting substantial orders, deliveries of complex technological units and solutions to extremely difficult problems. Last but not least, the confidence to be your business partner.

I would like to thank you all for your commitment in 2010. I believe that the company ARMATURY Group shall be, even in the second decade of its existence, your preferred business partner.

Ing. Vladimír Nekuda, MBA  
Managing Director

### **Přípravy na budoucí oživení Dlouhodobé projekty a tradiční zákazníci**

*V roce 2010 se na tuzemském trhu projevovala prohlubující se hospodářská krize. Největší propad nastal v oblasti petrochemie a hutnictví, dobré postavení si udržela oblast energetiky hlavně díky rekonstrukci elektráren Tušimice, Ledvice, Pruněřov a Počeradý ve vlastnictví společnosti ČEZ. Naše společnost i v těchto podmínkách usilovala o to, udržet si pozici lídra trhu.*

Konečné tržby skončily propadem 23% oproti plánu roku 2010, na tuzemském trhu jsme tak dosáhli dna hospodářské krize. Nejen, že byly utlumeny investice v tuzemském průmyslu, ale taktéž se nedařilo vyvážet technologické celky přes inženýringové firmy do zahraničí. Naštěstí můžeme s jistotou říct, že podle již sjednaných kontraktů na rok 2011 se ekonomika zotavuje a rok 2011 bude úspěšnější.

Jedním z významných dlouhodobých projektů, na kterém jsme pracovali i v roce 2010, je Komplexní obnova Elektrárny Tušimice II. V roce 2006 jsme vyhráli výběrové řízení na dodávku zhruba 5 200 kusů armatur, kterou postupně plníme. Dodávaný sortiment tvoří svařované a lité klapky typu L32.6 a L32.8, dále vysokotlaké ventily typu V46 z legovaných a uhlíkových materiálů, včetně materiálu P91, k armaturám dodáváme také pohony SCHIEBEL.

### **Kulové kohouty pro plynárenství a energetiku**

Mezi významné úspěchy roku 2010 patří kontrakt na dodávku šesti kusů kulových kohoutů typu K92.4 DN 1000 PN 80 pro společnost NET4GAS. Jednalo se o přivařovací provedení a tím pádem celosvařovanou konstrukci, která pro nás v této dimenzi 1000mm znamenala prototypovou výrobu. Dva kusy budou pracovat na kompresní stanici Hostim, dva kusy na kompresní stanici Veselí nad Lužnicí a poslední dva kusy v provozu liniové části Strážovice.

Naším tradičním zákazníkem z oblasti hutnictví je společnost TRINECKÉ ŽELEZÁRNY. V roce 2010 jsme dodali 912 kusů armatur pro koksovnu, jednalo se většinou o kulové kohouty a uzavírací ventily. V odvětví chemie byla významnou zakázkou dodávka kulových kohoutů a potrubních dílů pro společnost CB&I Lummus, která sloužila pro rekonstrukci polybutadienové jednotky v SYNTHOS Kralupy.

V oboru energetickém jsme podepsali kontrakty s českými firmami, které se podílely na dostavbě JE Mochovce. Pravidelně vyrábíme a dodáváme armatury taktéž pro JE Temelín a Dukovany. Naše společnost se tak definitivně zapsala jako výrobce armatur pro jadernou energetiku.

Pokud jde o dění uvnitř firmy, v roce 2010 jsme personálně stabilizovali obchodní úsek a aktivně se připravovali na avizované oživení ekonomiky a zvládnutí zvýšeného množství technicky náročných poptávek.

### **Preparation for economic revival Long term projects and traditional customers**

*In 2010 the home market was affected by a deepening economic crisis. The downturn was the most serious in the area of petrochemistry and metallurgy, while the energy business kept in a good shape, owing mainly to the construction of the power plants Tušimice, Ledvice, Pruněřov and Počeradý owned by the company ČEZ. Even in this situation our company strived to keep its position of market leader.*

The final sales ended with a drop of 23% compared with the 2010 plan. However in the home market we reached the bottom of the economic crisis. Not only the investments in the home industry were muted, but we also did not succeed in exporting our technological units abroad via various engineering companies. Fortunately we can say with certainty now, that in view of the already signed contracts for 2011, the economy is recovering and the year 2011 will be more successful.

One of the important long-term projects, on which we worked in 2010, was a comprehensive overhaul of the power plant Tušimice II. In 2006 we won the tender for the supply of ca 5200 pcs of valves and now we are delivering on the contract gradually. The supplied products are mostly welded and cast valves of L32.6 and L32.8 types, type V46 high-pressure valves of alloyed and high-carbon materials, including the P91 material, and we also supply SCHIEBEL drives for valves.

### **Ball valves for gas industry and power industry**

Among the significant successes of 2010, there is a contract for the delivery of six pieces of ball valves of type K92.4 DN 1000 PN 80 for the company NET4GAS. It was of a welding type, which meant an all-welded construction and due to the dimension of 1000mm, this required a prototype production. Two pieces will work in the compressor station Hostim, two at the compression station Veselí nad Lužnicí and the last two at the line section operation at Strážovice.

In the metallurgical industry, our traditional customer is the company TRINECKÉ ŽELEZÁRNY. In 2010 we supplied 912 pcs of valves for their coke-oven plant, mostly ball valves and check valves. In the chemical industry, a significant contract was the supply of ball valves and piping elements for the company CB&I Lummus to be used in the reconstruction of polybutadiene unit at the SYNTHOS Kralupy plant.

In the energy area of business, we signed contracts with Czech companies, who took part in the construction of annexes to the Mochovce nuclear power plant. We regularly produce and supply valves also for the nuclear power plant Temelín and Dukovany. Our company thus succeeded in becoming a supplier of valves for the nuclear power plant.

As far as internal corporate happenings are concerned, in 2010 we stabilised the personnel at the sales department and we actively prepared for the expected economic recovery, so we could handle the expected increase in technically demanding enquires.

## zahraniční obchod

### Tradiční dodávky i noví zákazníci

*Při hodnocení toho, jak se nám v roce 2010 dařilo v zahraničním obchodě, je třeba rozlišit západní a východní teritoria. Ve východních teritoriích byl plán roku v objemu prodeje splněn a dokonce překročen o více než 20%. Po mírném propadu v roce 2009 je to vynikající zpráva. Naopak ale na západních teritoriích došlo k výraznému propadu prodeje, a to zejména na našich tradičních teritoriích, jako je např. Turecko. O to větší naděje vkládáme do budoucna a v průběhu roku jsme přijali opatření k tomu, aby se naše naděje vyplnily.*

Výsledky jsou však znehodnocovány velkým objemem pohledávek po splatnosti. Příčin je několik, ale tou hlavní je celkové zpomalení ekonomik východního teritoria. Dobré výsledky ovlivnily mimo jiné také převedené neuskutečněné dodávky z roku 2009 a několik zakázek, které se nám podařilo zrealizovat už v roce 2010, byť byly plánovány až do roku 2011. Největší podíl na výsledku měly dodávky pro klasickou a jadernou energetiku, např. do jaderné elektrárny Kalininská nebo tepelných elektráren Kaliningradská TEC2 a Kurganská TEC.

K úspěchům roku 2010 patří dodávka klapky L32.7 DN 3500 PN 10 pro norskou vodní elektrárnu. Otevřená klapka zajišťuje průtok 60 m<sup>3</sup>/sec, což jsou opravdu vysoké hodnoty. V České republice není přehrada s armaturou podobných parametrů. Také údaje o hmotnosti armatury jsou rekordní: celková váha klapky s pákou a závažím je 35 tun! S tím souvisely také vysoké nároky na transport - klapka cestovala k zákazníkovi nejdříve pomocí nákladní dopravy a potom lodní dopravou. K dalším úspěchům patří tradiční dodávky odběrových klapek pro společnost Siemens v Německu, Brazílii a Indii a získání nových zákazníků z oblasti energetiky v Indii a z oblasti plynárenství v Německu.

### Pracujeme na dlouhodobých projektech

V roce 2011 se budeme zaměřovat na budování nových obchodních vazeb v teritoriích, kde předpokládáme významné investice a také na upevnění kontaktů, které přinášejí výsledky. Naše kroky vedou ke stále významnějším kontraktům. Mezi nově oslovená teritoria, která jsou příslibem do budoucna, jsou státy severní Afriky a jihovýchodní Asie. Dlouhodobě pracujeme na projektech, které mají cyklus tří let i více. Samozřejmě se snažíme prosadit v nejperspektivnějších segmentech trhu, mezi které určitě patří jaderná energetika. V září 2010 jsme se například představili na mezinárodní konferenci dodavatelů pro výstavbu jaderných elektráren v Rusku a na Ukrajině. Závěry konference jsou pro nás velice podnětné a určitě zavazující. Nová poznání nám dávají impulsy k novým přístupům a taktikám prodeje. Jak je zvládneme, ukážou výsledky budoucích let.

## foreign trade

### Traditional deliveries and new customers

*When evaluating our 2010 foreign trade results, we need to distinguish between the western and eastern territories. In the eastern territories the annual sales volume plan was met and even exceeded by more than 20%. After the minor fall in 2009, this rise is great news. On the other hand in the western territories we witnessed a significant decrease in sales, especially in our traditional markets, such as Turkey. But we look to future with hope and therefore, during the year, we took a number of measures to ensure the attainment of our objectives.*

However, these results are clouded by a large volume of outstanding claims after due date. There are several reasons, but the main cause is the overall slowing down of the eastern territory economies. The good results were, among others, due to transferred non-realised transactions from 2009 and several contracts, which we managed to realise in 2010, though they were planned for 2011. The results were, on the greater part, influenced by the supplies for classical and nuclear power industry, for instance to the nuclear power plant Kalininská or thermal power plants Kaliningradská TEC2 and Kurganská TEC.

One of the successes of year 2010 was the delivery of the valve L32.7 DN 3500 PN 10 for a water power plant in Norway. When open, the flap will provide the flow of 60 m<sup>3</sup>/sec, which is quite a considerable value. In the Czech Republic there is no water dam with a valve of such parameters. Even the valve weight data are at record values: the total weight of the flap including the lever and counterweight is 35 tons! This warranted significantly daunting requirements for transportation - the valve travelled to the customer first by cargo transport and then by ship. Another success of ours is the traditional supplies of quick closing non return valves for the company Siemens in Germany, Brazil and India and our acquisition of new customers in the area of power industry from India and gas industry in Germany.

### Our work in-process on long-term projects

In 2011 we will focus on building of new trade relationships in the territories where we expect significant investments and on reinforcing the contacts which have been bringing good results so far. Owing to the steps we took, we keep gathering ever more important contacts. Among the newly probed territories, which appear very promising for the future, are the countries of North Africa and Southeast Asia. We work on long-term projects with cycles of three years or more. Naturally we make efforts to find our place in the most perspective market segments, such as nuclear power industry. For instance in September 2010 we presented our work at the International Conference of Suppliers working on the construction of nuclear power plants in Russia and Ukraine. The conclusions of the conference are a great source of encouragement for us. The new information we gathered gave us an impulse to adopt new approaches and new sales tactics. The upcoming years will show how well we are able use them.





 ARMATURY  
Group

## konstrukce armatur

### Speciální zkoušky prokázaly kvalitu výrobků

*V roce 2010 jsme pokračovali v již dříve nastaveném trendu – v rozvoji speciálních armatur a armatur určených pro jadernou energetiku. V této oblasti je pro nás důležité prokázat kvalitu výrobků a zajistit také kvalitu průvodní dokumentace. Dále jsme pracovali na rozšiřování výrobního programu a na zavádění inovací, které sníží výrobní náklady.*

U speciální armatury a armatury pro jadernou energetiku je zapotřebí experimentálně doložit, že budou bezporuchově pracovat po celou dobu životnosti. Proto jsme v roce 2010 provedli řadu speciálních zkoušek, které testují armaturu v průběhu vibrací, při seismických událostech, při vzniku definovaných havárií v provozu, při vzniku teplotních šoků a při působení vnějších sil. Další testy ověřovaly těsnost armatury po vykonání tisíce cyklů při maximálních pracovních parametrech a výpočtové charakteristiky armatur. Výsledky všech testů prokázaly, že naše uzavírací klapky, regulační klapky, šoupátka, kulové kohouty a zpětné klapky splňují veškeré předpisy a požadavky zákazníků, a proto jsme na všechny armatury obdrželi certifikáty umožňující dodávky pro jadernou energetiku a další speciální provozy.

### Inovace a rozšiřování sortimentu

Vedle prokazování bezpečnosti jsme v konstrukci řešili dva další důležité úkoly: zavádění inovací a rozšiřování výrobního sortimentu. Oba tyto úkoly se dařilo plnit. U inovací nám jde zejména o snižování výrobních nákladů - významné úspory přineslo například nové řešení uzavíracích klapek s litým provedením tělesa a talíře. Pokud jde o druhý úkol, podařilo se nám rozšířit výrobní program o další typové řady, zavedli jsme například výrobu zpětných klapek typ L10, a to jak v litém, tak v kovaném provedení.

V roce 2011 budeme hledat další možnosti, jak ještě zvýšit spokojenost zákazníků. Jednou z těchto možností je zajistit vedle kvality výrobků i kvalitu průvodní dokumentace a také podkladů pro nabídky. V roce 2011 proto budeme revidovat technicko-dodací podmínky, návody na obsluhu a montáž a další dokumenty vytvářené v konstrukci tak, aby úroveň těchto dokumentů odpovídala požadavkům těch nejnáročnějších zákazníků.

## design of valves

### Special tests proved the quality of our products

*In 2010 we continued in the already existing trend – we further developed special valves and valves for nuclear power plants. It is vital for us to prove the quality of our products in this area and to ensure high quality accompanying documentation as well. We also worked to extend our production programme and to implement innovations, which will lower our costs.*

In case of special valves and valves for nuclear power plants it is required to document that they are capable of trouble-free operation over the whole service life. This is why in 2010 we carried out a series of special tests which assessed how the valves withstand vibrations, seismic events, emergencies during defined operation, thermal shocks and the influence of external forces. Other tests evaluated the tightness of the valves after one thousand cycles at the maximum operating parameters as well as the calculated valve characteristics. Results of all the tests demonstrated that our shut off valves, control valves, gate valves, ball valves and check valves meet all the regulations and requirements of customers. We obtained certification for all these valves, which allows us to supply to special operations and nuclear power plants.

### Innovation and expansion of product range

Apart from safety documentation, we dealt with two other important tasks in the construction area: implementing innovations and extending our production range. We succeeded in both the tasks. In the innovation area we focus especially on lowering of production costs - for instance we achieved significant savings thanks to a new solution of shut off valves with a cast body and disc. As far as the other task is concerned, we managed to extend our production programme with a new type range, for instance we introduced a production of type L10 check gate valves in both cast and forged version.

In 2011 we will look for new ways to improve even more the satisfaction of our customers. One of the options is to provide them not only with quality products but also with high quality of accompanying documentation and the bid documentation. This is why in 2011 we will review the technical-delivery terms, operation and installation manuals and other documents prepared at the construction department, so as to ensure that the quality of these documents meets the requirements of even the most demanding customers.

## výroba armatur

### Nárůst výroby pro jadernou energetiku

*Skladba zakázek byla v roce 2010 velmi podobná jako v roce předchozím. Pokud jde o množství, pak objem prodané vlastní výroby realizované v provozovně Dolní Benešov byl oproti roku 2009 o 0,5 % menší. Produkce kulových kohoutů K92 a K91 zůstala ve stejném objemu, vzrostla ale produkce klapek L32. Pokles jsme zaznamenali u hutních armatur, tento pokles byl ale kompenzován nárůstem prodeje armatur do jaderné energetiky. Prodej odběrových klapek k parním turbínám C09.6 a zpětných klapek C09.5 se drží stále na úrovni roku 2009.*

V roce 2010 přetrvával trend z předchozího období, kdy výroba musela pro vykrytí vlastních kapacit realizovat podstatně větší množství kusových zakázek v různých modifikacích stávajícího sortimentu. Vyrobili jsme i řadu speciálních armatur, které byly podle požadavku zákazníků projektovány přímo do požadované technologie. Všechny zakázky jsme řídili tak, abychom využili jen minimum kooperací, v případě potřeby jsme spolupracovali s prověřenými firmami.

### Prostory přizpůsobujeme novým potřebám

Na počátku roku jsme s využitím vlastních pracovníků upravili prostory bývalé výdejny a skladů, halu jsme vybavili prodlouženou jeřábovou dráhou a novým mostovým jeřábem s nosností 16 tun. Získali jsme tak prostor přibližně 650 m<sup>2</sup>, který využijeme pro zabudování nových obráběcích strojů. Tímto opatřením jsme navázali na úpravy, které jsme provedli v prostoru těžké montáže v předchozím roce. V oblasti svařování jsme investovali do mobilního žíhacího zařízení, čímž jsme se vymanili ze závislosti na externích dodávkách přesně elektronicky řízeného tepelného zpracování svarových spojů na armaturách z materiálu P91. Rozvoj výroby je spojen s nárůstem energetické náročnosti (z důvodu tepelného zpracování svařenců a výkovků), proto jsme se rozhodli pro výstavbu vlastní trafostanice. Díky jejímu zprovoznění jsme se dostali do velmi výhodné vyjednávací pozice o cenách elektrické energie.

Počet pracovníků výroby je ustálený, během roku 2010 nedošlo k výrazným změnám v obsazení pracovišť. Pracovníci dílen jsou organizováni v autonomních týmech. Práce v týmech má pozitivní dopad na zvyšování odpovědnosti za plnění úkolů a promítá se i v přístupu pracovníků ke kvalitě výkonů.

Do roku 2011 vstoupila výroba Dolní Benešov s několika rozpracovanými projekty, mezi velmi významné a náročné patří dodávky hutních armatur pro projekt vysokých pecí v Bushanu v Indii a dále dodávky speciálních armatur do jaderné elektrárny Mochovce. Velmi důležitá pro rozvoj výroby v oblasti plynárenství je i dodávka šesti celosvařovaných kulových kohoutů DN 1000.

## production of valves

### Increased production for nuclear power industry

*In 2010, the structure of orders was very similar to the year before. In terms of quantity, the volume of sold, self-produced goods manufactured in Dolní Benešov site was 0.5% below the volume of 2009. The production of K92 and K91 ball valves maintained its volume; but the production of L32 valves increased. Our records show a drop in metallurgical valves but this reduction was offset by the increased sales of valves for the nuclear power industry. The sales of C09.6 supply valves to steam turbines and C09.5 check valves maintained the volume of 2009.*

In 2010, the trend of the previous period persisted; in order to utilize its own capacities, production had to carry out significantly larger numbers of custom-made orders with various modifications of the existing range. In addition, we produced a line of special valves that were designed specifically for required technology based on the customers' requirements. We managed all orders in a manner that minimized outsourcing; we co-operated with certified companies when it was needed.

### Premises are modified to accommodate new needs

At the beginning of the year, we modified the former tool dispensing facility and warehouses and we equipped the production workshop with an extended crane track and overhead crane with a 16 tonne load capacity, all with the assistance of our own employees. We have thus gained an area of about 650 m<sup>2</sup>, which is planned to be used for the placement of new machining centres. This measure continued in modifications carried out in the heavy assembly area the year before. In terms of welding, we invested in a mobile annealing device, which allows us to become independent of external vendors of precise electronically controlled heat treatment of welded joints on valves made of P91 material. The growth in production resulted in higher energy requirements (for heat treatment of welded assemblies and forged pieces), therefore we decided to build our own transforming substation. Through its commissioning, we have gained a rather strong negotiating position on electric costs.

The number of employees in production is stable. During 2010 no significant personnel changes took place at the workplaces. The workshop employees are organized into autonomous teams. The team work positively affects the increased responsibility for completing tasks and is shown in the attitude of the employees to the quality of work.

The Dolní Benešov site started the year 2011 with several in-process projects; the most significant and demanding included the supply of metallurgical valves for blast furnaces in Bushan, India, and supply of specialty valves to the Mochovce nuclear power plant. A major order for production development in the gas industry concerns the delivery of six DN 1000 all-welded ball valves.

## servis a služby

### Provádíme opravy, elektroinstalace i výměny potrubí

*To, že vyexpedováním výrobků naše služby nekončí, že zajišťujeme opravy armatur, provádíme montážní práce a zabezpečujeme nonstop havarijní servisní službu, naši zákazníci dobře vědí. Mnozí z vás tyto naše služby využili i v roce 2010. K významným akcím patřila například oprava 250 kusů armatur, kterou jsme v rámci odstávky uskutečnili v akciové společnosti Slovnaft, a řada dalších.*

V roce 2010 jsme pracovali na zakázkách z oblasti vodárenství, plynárenství, energetiky... Pokud jde o vodárenství, opravovali jsme například kulový uzávěr DN 1400 pro společnost Energo Pro. Kulový kohout ze 40. let minulého století opět slouží jako hlavní uzávěr přívodu vody před turbínou v Malé vodní elektrárně Seč. Dodali jsme šoupátko S10 DN 600, a to včetně nové elektroinstalace, opravovali jsme šoupátka a rozstříkovací uzávěry včetně kompletní rekonstrukce elektrorozvodů a ovládání, to vše pro Povodí Odry - Vodní dílo Horka.

V oblasti energetiky to byly například opravy armatur při odstávce HVB II v Dukovanech a repase armatur pro dostavbu 3. a 4. bloku jaderné elektrárny Mochovce. Pro RWE Gas Storage jsme opakovaně opravovali kulové kohouty, a to v Dolních Dunajovicích, Třanovicích a Lobodících. Byli jsme v roli generálního dodavatele čtyř kusů šoupátek S30 DN 500 včetně výměny potrubí a stavby ocelových konstrukcí pro akciovou společnost Dalkia ČR.

### Udrželi jsme si pozici

Čeníme si toho, že se nám podařilo udržet si pozici u našich klíčových zákazníků, mezi které patří společnosti Dalkia ČR, ArcelorMittal, Teplárna Otrokovice a další. Se společností Dalkia ČR jsme uzavřeli rámcovou kupní smlouvu a servisní smlouvu, kterou máme sjednanou také se společností AGROFERT. Zlepšení spolupráce se společností ČEZ Energoserwis nám přineslo nárůst tržeb v oblasti oprav a údržby zařízení jaderných elektráren.

Za další důležitý úspěch považujeme získání oprávnění pro organizaci na práce na vyhrazených tlakových zařízeních od Technické inspekce ČR. Jedná se o oprávnění, které ze zákona musí organizace mít, aby mohla provádět práce na vyhrazených zařízeních a tím splnila i kvalifikační požadavky výběrových řízení. Další oblastí, ve které jsme dosáhli dobrých výsledků, je oblast měření a regulace. Pro akciovou společnost Teplárna Trmice jsme dodali a namontovali měření a regulaci pro redukční stanici RCHS 21,22, pro Elspol Gatnar jsme dodali a montovali měření a řídicí systémy pro středisko správy a údržby dálnice a dálniční oddělení Policie ČR Makovice. Celoročně provádíme servis měření a regulace a elektro v ČNB Ostrava.

## services

### We carry out repairs, wiring and piping exchange

*Our customers know very well, that our work does not end with the delivery of a product. We also ensure repairs of the valves, assembly work and non-stop emergency service hotline. Many of you used these services of ours in the year 2010 as well. One of our major achievements was, for instance, the repair of 250 pcs of valves that we carried out during an outage at the joint stock company Slovnaft and many others.*

In 2010 we worked on contracts in the area of water management, gas industry and energy industry. In the water management field we repaired, for instance, a ball valve DN 1400 for the company Energo Pro. The ball valve, which was put into operation in 1940, once again serves as the main water shut-off valve in front of turbine in the small hydro power plant Seč. We supplied a gate valve S10 DN 600, including electric wiring and we repaired gate valves and hollow jet valves including complete reconstruction of electric wiring and operation, all for Povodí Odry - Vodní dílo Horka (Odra River Basin Authority - Water Works at Horka). For the energy industry, we repaired valves during the outage of HVB II at Dukovany and we carried a valve overhaul for the construction of additional 3<sup>rd</sup> and 4<sup>th</sup> block of the nuclear power plant in Mochovce. For RWE Gas Storage we repeatedly repaired their ball valves in Dolní Dunajovice, Třanovice and Lobodice. We were the general contractor for the delivery of four gate valves S30 DN 500 including the replacement of piping and conduct of steel constructions for the joint stock company Dalkia ČR.

### We retained our standing

We are pleased to have kept our standing with our key customers, such as Dalkia ČR, ArcelorMittal, Teplárna Otrokovice and others. We concluded a general purchase and service contract with the company Dalkia ČR and another one with the company AGROFERT. A closer cooperation with the company ČEZ Energoserwis brought us an increase in sales in the area of repairs and maintenance of nuclear power plant facilities.

Another significant success of ours is the acquisition of authorisation to work on selected pressure equipment granted to us by the Technical Inspectorate of the Czech Republic. A company needs this permit to be allowed to work on selected types of equipment, which is necessary to meet the qualification requirements of some tender proceedings.

Another area where we achieved good results is measurement and regulation. For the joint stock company Teplárna Trmice we supplied and installed measurement and regulation equipment for the reducing station RCHS 21,22, for Elspol Gatnar we supplied and installed a measurement and control system for the Highway Administration and Maintenance Centre, Czech Republic Police in Makovice. We ensure all-year servicing for electricity measurement and regulation at the ČNB in Ostrava.

## potrubí a příslušenství

### Dodávky pro Mellach, Tušimice, Mochovce a další

*Oddělení Potrubí a příslušenství se v roce 2010 potýkalo s důsledky krize a poprvé v historii svého působení v ARMATURY Group nesplnilo stanovený plán. Zároveň však nelze říci, že bychom zcela zklamali. Podařilo se nám realizovat velké projekty zejména do energetiky a řadu dalších.*

Z těch nejvýznamnějších to byla zejména dodávka vysokotlakých tvarovek pro rakouskou elektrárnu Mellach. Dodávka obsahovala silnostěnné t-kusy, redukce a oblouky ve speciálním materiálu P91. Řešily se rovněž dodatečné dodávky na projekt Tušimice, které navázaly na bezproblémovou dodávku z roku 2009 a pro našeho významného regionálního zákazníka jsme dodávali velký obchodní balík pro elektrárnu Ledvice. Jednalo se o dodávku více než 200 tun potrubí a tvarovek v uhlíkatém, legovaném a nerezovém provedení.

Dalšími stěžejními zakázkami byly dodávky hutního materiálu pro výstavbu jaderné elektrárny v Mochovcích. Jednalo se o dodávky potrubí pro rovné trasy a na výrobu ohybů pro 3. a 4. blok. Kompletní dodávka obsahovala bezmála 4350 tun potrubí ošetřeného povrchovou úpravou, včetně vnitřní čistoty.

### Dodáváme i nerezové celky

Další etapou na tuto akci byly dodávky kompletního sortimentu potrubí a příslušenství pro oblast olejového hospodářství, které se začalo dodávat v polovině roku 2010. Na podzim se rozběhl dodávky pro další segment jaderné elektrárny, a to pro naftové hospodářství. Do konce roku se odvezlo na 30 tun materiálu. Tento projekt nejvíce ukázal sílu našeho střediska, které je zaměřeno na komplexní dodávky potrubí a příslušenství. Každý kus v této dodávce procházel velmi složitým procesem úprav, popisů, konzervací, moření a nakonec přejímkou ze strany našeho zákazníka. Dodávky pokračují i v roce 2011.

Významnou akcí byla rovněž dodávka pro rekonstrukci čerpací jámy EMERAL, která ukázala, že naše společnost je silná i v dodávkách nerezových celků. Několik tun nerezového potrubí a příslušenství se dodávalo pro našeho významného partnera do Litvínova a samozřejmě nemůžeme opomenout dodávky našim stálým zákazníkům jako jsou ArcelorMittal, TŘINECKÉ ŽELEZÁRNY, VÍTKOVICE nebo Siemens a mnoho jiných.

Rok 2011 ukáže sílu střediska Potrubí a příslušenství poprat se se vzrůstající konkurencí a naplnit naše očekávání pro tento rok. Chceme i nadále ukazovat našim partnerům, že naši největší předností jsou dodávky komplexních celků potrubí a příslušenství.

## pipes and fittings

### Supplies for Mellach, Tušimice, Mochovce and others

In 2010 the Pipes and fittings Department coped with the impact of the economic crisis and for the first time in its history with ARMATURY Group, it was unsuccessful in fulfillment the plan. At the same time, we cannot brand the whole endeavour as a complete failure. We managed to implement big projects, especially in the field of energy, to name a few.

One of the mentionable projects was especially the supply of high pressure fittings for the Mellach power plant in Austria. The supply included thick-wall T-pieces, adapters and elbows of special material P91. We also carried out additional supplies for the Tušimice project, which was a continuation of the successful 2009 contract. For our important regional customer, we supplied a large business package for the power station in Ledvice. It was a supply of more than 200 tons of pipes and fittings in high-carbon, alloyed and stainless variants.

Another noteworthy contract was the supply of metallurgic material for the construction of the nuclear power plant in Mochovce. It was a supply of piping for horizontal routes and for the production of elbows in the 3<sup>rd</sup> and 4<sup>th</sup> block. The complete delivery contained almost 4350 tons of piping with surface treatment and including interior cleanliness.

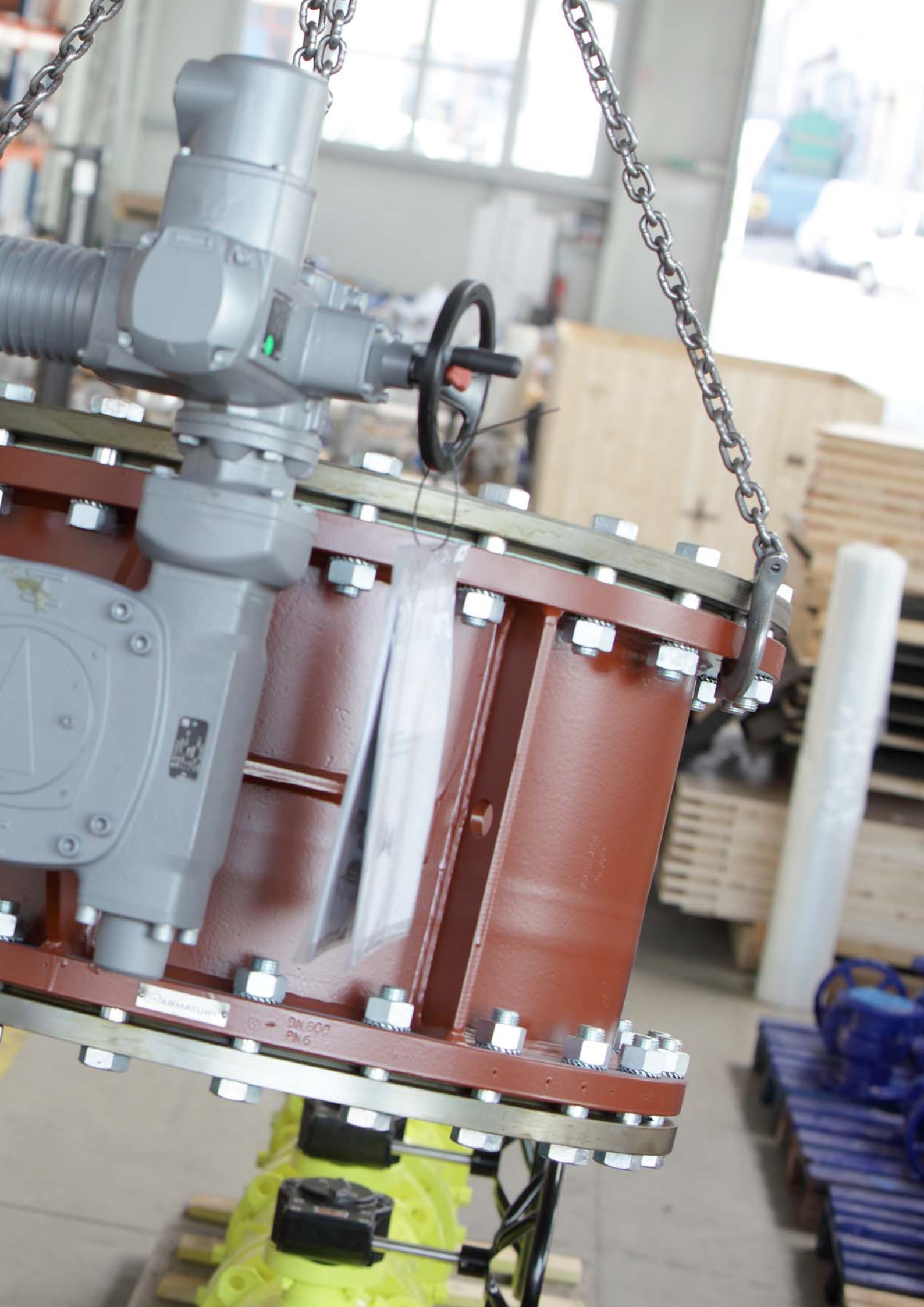
### Supply of stainless units

Another phase of this project was the supply of a complete assortment of piping and accessories for the area of oil management. The supply started in mid 2010. In the autumn we commenced supply for another segment of the nuclear power plant, which is petroleum management. By the end of the year we transported ca 30 tons of material. This project demonstrated the strength of our department, which is focused on complex delivery of piping and fittings. Each piece in this supply had to go through a difficult process of modification, labelling, conservation, maceration and finally a handover inspection on the part of our customer. The shipments continue in 2011.

Another important event was the shipment for the reconstruction of the pump station pit EMERAL, which demonstrated that our company is strong even in the delivery of stainless steel units. Several tons of stainless steel piping and fittings was delivered to our major partner in Litvínov and we must also mention the supplies for our permanent customers such as ArcelorMittal, TŘINECKÉ ŽELEZÁRNY, VÍTKOVICE or Siemens and many others.

The year 2011 will test the ability of the Piping and Fittings Department to cope with tough competition and our ability to meet the expectations this year. We want to keep showing our partners that our major strength is in the delivery of complex units of piping and accessories.





ARMATURE

DN 600  
PN 6

## kvalita

### Úprava dokumentů, systémová a výrobková certifikace, zákaznické audity

*V roce 2010 jsme přezkoumali a upravili dokumenty, kterými se v naší společnosti řídí politika jakosti a politika ochrany životního prostředí. V září probíhala recertifikace systému ochrany životního prostředí a kontrolní audit systému řízení kvality. V průběhu roku se uskutečnilo také pět zákaznických auditů a 13 dozorových kontrol. Výsledky všech těchto kontrol byly velmi pozitivní.*

Ve dnech 13.-17. září prověřil tým auditorů formou sdruženého auditu funkčnost dvou našich systémů managementu. Na základě recertifikačního auditu, v rámci kterého byla komplexně prověřována shoda s požadavky normy ČSN EN ISO 14001:2005, nám společnost TÜV International udělila nový certifikát s platností na tři roky. Současně probíhal kontrolní audit systému řízení kvality podle normy ČSN EN ISO 9001:2009, na základě kterého nám byla prodloužena platnost stávajícího certifikátu. V roce 2010 proběhl ještě kontrolní audit společnosti TÜV SÜD Czech kancelář Ostrava zaměřený na systém řízení kvality se zvláštním zhodnocením pro oblast materiálů podle směrnice evropského parlamentu PED 97/23/EC.

Během roku se uskutečnilo také několik zákaznických auditů, které prověřovaly funkčnost našeho systému řízení a kvalitu výrobků s cílem doporučit nebo nedoporučit společnost ARMATURY Group a.s. do registru svých dodavatelů. Jednalo se o zákaznický audit společností Slovaft MaO Bratislava, SPP Bratislava, ENEL Italia, Siemens a Precheza Přerov.

### Výrobové certifikace pro vývoz do Evropy a Ruska

Výrobové certifikace průmyslových armatur je prováděna podle evropské direktivy PED 97/23/ES a nařízení vlády č. 26/2003 Sb., o tlakových zařízeních. Získané certifikáty s platností na deset let opravňují naši společnost k používání znaku evropské shody CE. Naše výrobky byly v průběhu celého roku 2010 namátkově kontrolovány a přezkušovány. Výsledkem 13 dozorových kontrol je potvrzení další platnosti certifikátů. Dále se v průběhu roku posuzovala shoda s požadavky legislativy Ruska, posuzování bylo prováděno podle ruských předpisů a standardů především ve spolupráci s Certifikačním centrem NASTHOL Moskva a státním úřadem ROSTECHNADZOR Moskva. V roce 2010 jsme na ruský trh rozšiřovali a nově doplňovali rozsahy armatur, a proto byly zpracovány požadavky a vystaveny nové vývozní certifikáty GOST-R a schváleno Rozhodnutí ROSTECHNADZORU k bezpečnému provozu pro tyto armatury:

- Kulové kohouty K91 a K92
- Zpětné klapky C09.6
- Šoupátka S33 a S61
- Vysokotlaké ventily V46 a V40
- Vysokotlaká šoupátka S43

Na konci roku 2010 jsme se v rámci schválených strategických záměrů začali připravovat na novou výrobovou certifikaci pro Ukrajinu a Bělorusko.

## quality

### Review of documents, system and product certification, customer audits

*In 2010 we reviewed and modified the documents governing the quality assurance and environmental policy in our company. In September we carried out certification of our environmental management system and a quality management system review audit. During the year, there were five customer audits and 13 supervisory inspections. The results of all these inspections were very positive.*

On 13-17 September, a team of auditors in the form of a combined audit, tested the functionality of our two management systems. Based on a certification review audit, where the compliance with the requirements of the norm ČSN EN ISO 14001:2005 was fully examined, the company TÜV International awarded us a new certificate valid for three years. At the same time there was a review audit of the quality management system according to the norm ČSN EN ISO 9001:2009, based on which the validity of our existing certificate was extended. In 2010, there was also a review audit by TÜV SÜD Czech, Ostrava office, focused on the quality management system with a special assessment of material issues according to the European Parliament directive PED 97/23/EC.

During the year there were also several customer audits, which examined the functionality of our management system and product quality in order to recommend or not to recommend the company ARMATURY Group a.s. to the list of their suppliers. It was a customer audit by the company Slovaft MaO Bratislava, SPP Bratislava, ENEL Italia, Siemens and Precheza Přerov.

### Product certifications for export to Europe and Russia

Product certification of industrial valves is carried out according to the European directive PED 97/23/ES and government decree No. 26/2003 Coll., regarding pressure equipment. The obtained certificates are valid for ten years and they authorise our company to use the CE mark of European compliance. Our products were randomly checked and tested during the whole year 2010. As a result of the 13 supervisory inspections our certificates were extended. During the year, our compliance with the requirements of the Russian legislation was also assessed. The assessment was performed according to Russian regulations and standards, especially in cooperation with the Certification Centre NASTHOL Moscow and the state authority ROSTECHNADZOR Moscow. In 2010 we expanded to the Russian market and we extended our valve range. Owing to this, requirements were prepared and new export certificates GOST-R were issued and ROSTECHNADZOR confirmed the safety of the operation for the following valves:

- Ball valves K91 and K92
- Check valves C09.6
- Gate valves S33 a S61
- High pressure globe valves V46 a V40
- High pressure gate valves S43

In view of our adopted strategic objectives, at the end of 2010 we started preparations for new product certification in Ukraine and Belarus.

## personalistika

### Získali jsme finance na vzdělávání zaměstnanců

*Rok 2010 můžeme z hlediska zaměstnanosti a personální práce považovat za velmi úspěšný, a to ze dvou hlavních důvodů: díky plnění plánu tržeb jsme udrželi zaměstnanost na téměř stejné úrovni jako v roce 2009 (zaměstnávali jsme průměrně 407 zaměstnanců v hlavním pracovním poměru) a podařilo se nám získat dotaci na vzdělávací projekt. Celková výše dotace je ve výši 5,8 mil. Kč. Práce na realizaci projektu začaly v listopadu 2010, konec je naplánován na říjen 2012.*

V srpnu 2010 byl náš projekt s názvem „Zvyšování konkurenceschopnosti společnosti ARMATURY Group a.s. formou systematického vzdělávání a zvyšování klíčových kompetencí jejich zaměstnanců“ doporučen k profinancování a v prosinci roku 2010 jsme obdrželi rozhodnutí o dotaci, které tento krok stvrzuje. Projekt je spolufinancován z prostředků ESF prostřednictvím Operačního programu Lidské zdroje a zaměstnanost a státního rozpočtu ČR. V rámci toho projektu budeme rozvíjet zejména tzv. měkké dovednosti našich zaměstnanců, a to v oblasti obchodních a prodejních dovedností, týmové práce, cizích jazyků, práce s konstrukčním SW a v oblasti nedestruktivních kontrol.

### Další vzdělávání díky členství v Národním strojírenském klastru

Dalším úspěchem personalistiky v oblasti vzdělávání je to, že díky aktivnímu zapojení společnosti ARMATURY Group a.s. v Národním strojírenském klastru, jehož členy jsme od roku 2009, máme možnost čerpat na vzdělávání ještě další prostředky z fondů EU. V rámci Výzvy č. 52, která rovněž spadá pod Operační program Lidské zdroje a zaměstnanost, byl vypracován projekt na podporu členů Národního strojírenského klastru pod názvem „Vzdělávání zaměstnanců podniků sdružených v NSK“. Díky tomuto programu budeme v letech 2011 a 2012 vzdělávat naše zaměstnance jednak v kurzech zaměřených na dělnické profese vyžadující nejruznější osvědčení např. jeřábníci, vazači, svářeči, řidiči motorových vozíků apod., ale také v kurzech zaměřených na oblast jaderné energetiky, která je a bude v nejbližších letech velmi diskutovaným tématem nejen v ČR, ale i v zahraničí. Celková výše prostředků, které budeme moci čerpat z tohoto programu, je 7,6 mil. Kč.

Rozsáhlý program školení pomůže našim zaměstnancům získat potřebné znalosti, dovednosti a osvědčení k tomu, abychom zvládli náročné požadavky v rámci dodávek do oblasti jaderné energetiky jak v České republice, tak i zahraničí.

## human resources

### Obtaining of funding for training of employees

*We can consider year 2010 as very successful as far as employment and human resources are concerned, mostly due to two reasons: we managed to implement the sales plan, so we maintained employment on almost the same level as in 2009 (on average we had 407 employees in main employment contract with us) and we succeeded in obtaining a grant for an educational project. The total grant amount is 5.8 mil. CZK. Work on the project started in November 2010 and the end is planned for October 2012.*

In September 2010 our project called "Increasing the Competitiveness of the company ARMATURY Group a.s. through systematic training and raising key competencies of our employees" was recommended for financing and in December 2010 we obtained a decision about the grant, which confirms this step. The project is co-financed from the ESF budget via the operational programme for Human Resources and Employment and from the state budget of the Czech Republic. Within this project we will develop especially the "soft skills" of our employees, in the area of sales skills, teamwork, foreign languages, work with construction SW and non-destructive inspections.

### Continuing educational pursuits through membership in the National Engineering Cluster

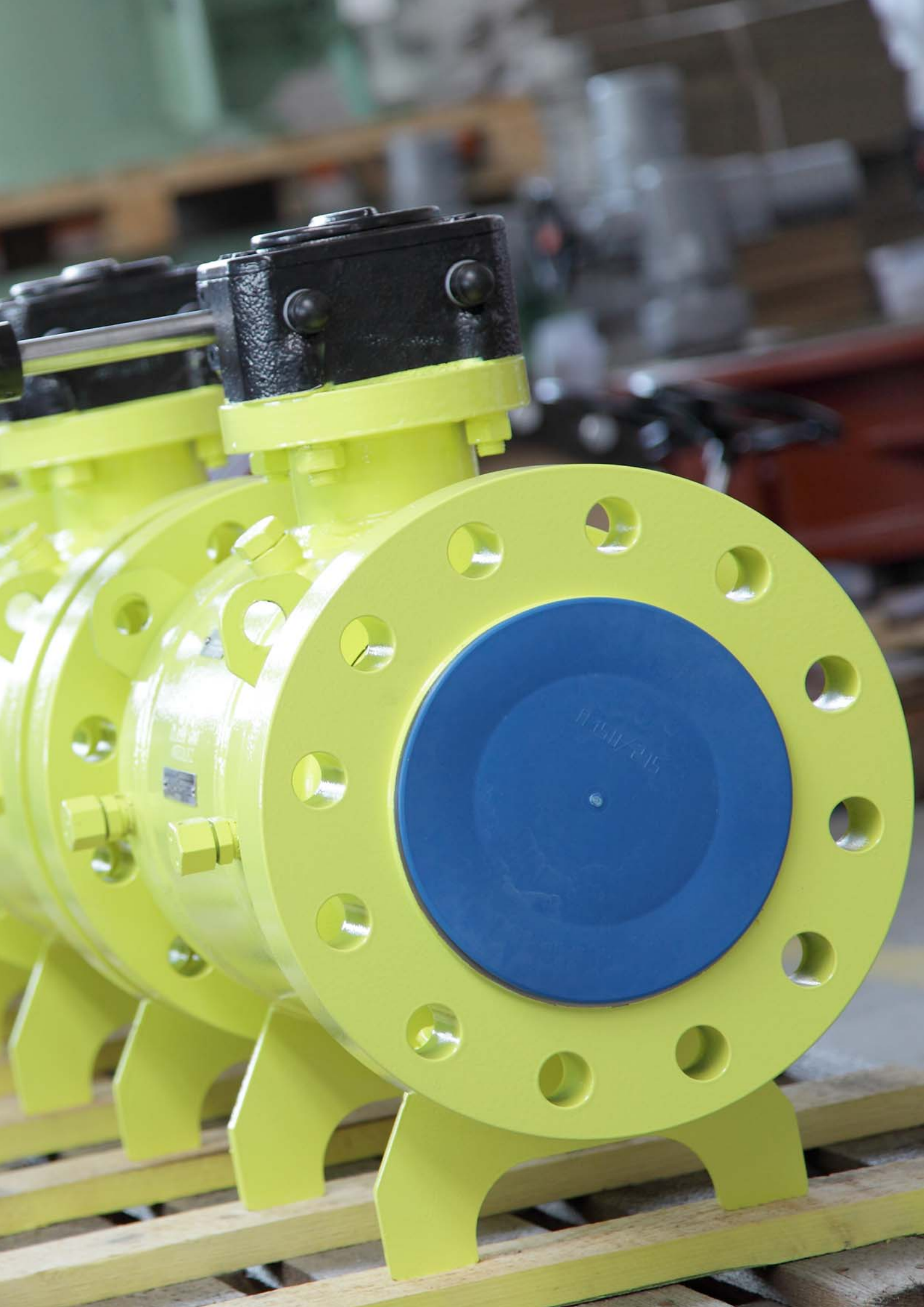
Another success of HR in the area of education is that through the active involvement of ARMATURY Group a.s. in the National Engineering Cluster, where we have been members since 2009, we can also draw assets for education from the EU funds. As part of the Call No. 52, which also comes under the operational programme of Human Resources and Employment, a project in support of the members of the National Engineering Cluster was prepared under the name "Education of employees of the National Engineering Cluster member companies". Through this programme, in years 2011 and 2012, we will train our staff not only in courses for workers who need various certificates, such as crane operators, binders, welders, fork lift truck operators etc, but also in courses focused on nuclear energy, which is and in the upcoming years will be a very hot topic in the Czech Republic and abroad. The total amount of assets we can draw from this programme is 7.6 mil. CZK.

The extensive training programme will help our employees to acquire the necessary knowledge, skills and certificates needed to handle the demanding requirements connected with the supply for nuclear power plants in the Czech Republic and abroad.



finanční část financial part





**Rozvaha v plném rozsahu ke dni 31. 12. 2010** (v tis. Kč)

Označení	AKTIVA	Číslo řádku	Běžné účetní období			Minulé úč. období
			Brutto	Korekce	Netto	Netto
a	b	c				
	AKTIVA CELKEM	1	1 982 800	-351 250	1 631 550	1 255 886
A.	Pohledávky za upsaný základní kapitál	2	0	0	0	0
B.	Dlouhodobý majetek	3	501 790	-240 926	260 864	272 741
B. I.	Dlouhodobý nehmotný majetek	4	39 027	-35 209	3 818	2 400
B. I. 1.	Zřizovací výdaje	5	0	0	0	0
2.	Nehmotné výsledky výzkumu a vývoje	6	0	0	0	0
3.	Software	7	39 027	-35 209	3 818	2 400
4.	Ocenitelná práva	8	0	0	0	0
5.	Goodwill	9	0	0	0	0
6.	Jiný dlouhodobý nehmotný majetek	10	0	0	0	0
7.	Nedokončený dlouhodobý nehmotný majetek	11	0	0	0	0
8.	Poskytnuté zálohy na dlouhodobý nehmotný majetek	12	0	0	0	0
B. II.	Dlouhodobý hmotný majetek	13	450 164	-205 717	244 447	262 003
B. II. 1.	Pozemky	14	6 029	0	6 029	6 029
2.	Stavby	15	251 097	-71 134	179 963	183 984
3.	Samostatné movité věci a soubory movitých věcí	16	191 225	-133 965	57 260	62 907
4.	Pěstitelské celky trvalých porostů	17	0	0	0	0
5.	Dospělá zvířata a jejich skupiny	18	0	0	0	0
6.	Jiný dlouhodobý hmotný majetek	19	0	0	0	0
7.	Nedokončený dlouhodobý hmotný majetek	20	493	0	493	7 236
8.	Poskytnuté zálohy na dlouhodobý hmotný majetek	21	1 320	-618	702	1 847
9.	Oceňovací rozdíl k nabytému majetku	22	0	0	0	0
B. III.	Dlouhodobý finanční majetek	23	12 599	0	12 599	8 338
B. III. 1.	Podíly v ovládaných a řízených osobách	24	12 599	0	12 599	8 338
2.	Podíly v účetních jednotkách pod podstatným vlivem	25	0	0	0	0
3.	Ostatní dlouhodobé cenné papíry a podíly	26	0	0	0	0
4.	Půjčky a úvěry - ovládající a řídicí osoba, podstatný vliv	27	0	0	0	0
5.	Jiný dlouhodobý finanční majetek	28	0	0	0	0
6.	Pořizovaný dlouhodobý finanční majetek	29	0	0	0	0
7.	Poskytnuté zálohy na dlouhodobý finanční majetek	30	0	0	0	0

**Balance sheet – assets as at 31<sup>st</sup> December 2010** (in thousands CZK)

Designation	ASSETS	Line number	Current accounting period			Previous acc. period
			Gross	Adjustment	Net	Net
a	b	c				
	TOTAL ASSETS	1	1 982 800	-351 250	1 631 550	1 255 886
A.	Receivables for capital subscription	2	0	0	0	0
B.	Fixed assets	3	501 790	-240 926	260 864	272 741
B. I.	Intangible fixed assets	4	39 027	-35 209	3 818	2 400
B. I. 1.	Incorporation expenses	5	0	0	0	0
2.	Research and development	6	0	0	0	0
3.	Software	7	39 027	-35 209	3 818	2 400
4.	Valuable rights	8	0	0	0	0
5.	Goodwill	9	0	0	0	0
6.	Other intangible fixed assets	10	0	0	0	0
7.	Intangible fixed assets in progress	11	0	0	0	0
8.	Advance payments for intangible fixed assets	12	0	0	0	0
B. II.	Tangible fixed assets	13	450 164	-205 717	244 447	262 003
B. II. 1.	Land	14	6 029	0	6 029	6 029
2.	Buildings	15	251 097	-71 134	179 963	183 984
3.	Individual movables and sets of movables	16	191 225	-133 965	57 260	62 907
4.	Planting complexes of perennial crops and stands	17	0	0	0	0
5.	Bred animals and its groups	18	0	0	0	0
6.	Other tangible fixed assets	19	0	0	0	0
7.	Tangible fixed assets in progress	20	493	0	493	7 236
8.	Advance payments for tangible fixed assets	21	1 320	-618	702	1 847
9.	Valuation difference of acquired assets	22	0	0	0	0
B. III.	Financial investments	23	12 599	0	12 599	8 338
B. III. 1.	Shares and ownership interests in controlled enterprises	24	12 599	0	12 599	8 338
2.	Shares and ownership interests in accounting units under substantial influence	25	0	0	0	0
3.	Other securities and ownership interests	26	0	0	0	0
4.	Intergroup loans	27	0	0	0	0
5.	Other financial investments	28	0	0	0	0
6.	Financial investments acquired	29	0	0	0	0
7.	Advance payments for financial investments	30	0	0	0	0

Označení	AKTIVA	Číslo řádku	Běžné účetní období			Minulé úč. období
			Brutto	Korekce	Netto	Netto
C.	Oběžná aktiva	31	1 473 673	-110 324	1 363 349	977 370
C. I.	Zásoby	32	722 473	-22 651	699 822	546 502
C. I. 1.	Materiál	33	261 376	-9 533	251 843	221 136
2.	Nedokončená výroba a polotovary	34	108 185	-3 069	105 116	75 912
3.	Výrobky	35	48 816	-3 768	45 048	75 221
4.	Mladá a ostatní zvířata a jejich skupiny	36	0	0	0	0
5.	Zboží	37	204 501	-6 281	198 220	157 638
6.	Poskytnuté zálohy na zásoby	38	99 595	0	99 595	16 595
C. II.	Dlouhodobé pohledávky	39	13 672	0	13 672	13 595
C. II. 1.	Pohledávky z obchodních vztahů	40	12 384	0	12 384	11 860
2.	Pohledávky - ovládající a řídicí osoba	41	0	0	0	0
3.	Pohledávky - podstatný vliv	42	0	0	0	0
4.	Pohledávky za společníky, členy družstva a za účastníky sdružení	43	0	0	0	0
5.	Dlouhodobé poskytnuté zálohy	44	268	0	268	265
6.	Dohadné účty aktivní	45	0	0	0	0
7.	Jiné pohledávky	46	1 020	0	1 020	1 470
8.	Odložená daňová pohledávka	47	0	0	0	0
C. III.	Krátkodobé pohledávky	48	736 677	-87 673	649 004	415 748
C. III. 1.	Pohledávky z obchodních vztahů	49	537 391	-87 673	449 718	373 948
2.	Pohledávky - ovládající a řídicí osoba	50	187 773	0	187 773	26 663
3.	Pohledávky - podstatný vliv	51	0	0	0	0
4.	Pohledávky za společníky, členy družstva a účastníky sdružení	52	0	0	0	0
5.	Sociální zabezpečení a zdravotní pojištění	53	0	0	0	0
6.	Stát - daňové pohledávky	54	7 858	0	7 858	4 037
7.	Krátkodobé poskytnuté zálohy	55	2 775	0	2 775	10 639
8.	Dohadné účty aktivní	56	872	0	872	23
9.	Jiné pohledávky	57	8	0	8	438
C. IV.	Krátkodobý finanční majetek	58	851	0	851	1 525
C. IV. 1.	Peníze	59	851	0	851	1 035
2.	Účty v bankách	60	0	0	0	490
3.	Krátkodobé cenné papíry a podíly	61	0	0	0	0
4.	Požizovaný krátkodobý finanční majetek	62	0	0	0	0
D. I.	Časové rozlišení	63	7 337	0	7 337	5 775
D. I. 1.	Náklady příštích období	64	7 169	0	7 169	5 775
2.	Komplexní náklady příštích období	65	0	0	0	0
3.	Příjmy příštích období	66	168	0	168	0

Designation	ASSETS	Line number	Current accounting period			Previous acc. period
a	b	c	Gross	Adjustment	Net	Net
C.	Current assets	31	1 473 673	-110 324	1 363 349	977 370
C. I.	Inventory	32	722 473	-22 651	699 822	546 502
C. I. 1.	Materials	33	261 376	-9 533	251 843	221 136
2.	Work-in-progress and semi-finished products	34	108 185	-3 069	105 116	75 912
3.	Products	35	48 816	-3 768	45 048	75 221
4.	Young and other animals and its groups	36	0	0	0	0
5.	Merchandise	37	204 501	-6 281	198 220	157 638
6.	Advance payments for inventory	38	99 595	0	99 595	16 595
C. II.	Long-term receivables	39	13 672	0	13 672	13 595
C. II. 1.	Assets from trading relations	40	12 384	0	12 384	11 860
2.	Assets - controlling and directing party	41	0	0	0	0
3.	Assets - substantial influence	42	0	0	0	0
4.	Assets for associates, cooperative members and partners	43	0	0	0	0
5.	Supplied long-term deposits	44	268	0	268	265
6.	Estimated accrued receivables	45	0	0	0	0
7.	Other receivables	46	1 020	0	1 020	1 470
8.	Deferred tax receivables	47	0	0	0	0
C. III.	Short-term receivables	48	736 677	-87 673	649 004	415 748
C. III. 1.	Assets from trading relations	49	537 391	-87 673	449 718	373 948
2.	Assets - controlling and directing party	50	187 773	0	187 773	26 663
3.	Assets - substantial influence	51	0	0	0	0
4.	Assets for associates, cooperative members and partners	52	0	0	0	0
5.	Social security and health insurance	53	0	0	0	0
6.	State - tax receivables	54	7 858	0	7 858	4 037
7.	Granted short-time deposits	55	2 775	0	2 775	10 639
8.	Estimated accrued receivables	56	872	0	872	23
9.	Other receivables	57	8	0	8	438
C. IV.	Short-term financial assets	58	851	0	851	1 525
C. IV. 1.	Cash	59	851	0	851	1 035
2.	Bank accounts	60	0	0	0	490
3.	Short-term securities and ownership interests	61	0	0	0	0
4.	Short-term financial assets acquired	62	0	0	0	0
D. I.	Accruals	63	7 337	0	7 337	5 775
D. I. 1.	Deferred expenses	64	7 169	0	7 169	5 775
2.	Complex deferred expenses	65	0	0	0	0
3.	Accrued revenues	66	168	0	168	0

Označení	PASIVA	Číslo řádku	Stav v běžném účetním období	Stav v minulém účetním období
a	b	c	5	6
	PASIVA CELKEM	67	1 631 550	1 255 886
A.	Vlastní kapitál	68	889 577	858 863
A. I.	Základní kapitál	69	501 200	501 200
A. I. 1.	Základní kapitál	70	501 200	501 200
2.	Vlastní akcie a vlastní obchodní podíly (-)	71	0	0
3.	Změny základního kapitálu	72	0	0
A. II.	Kapitálové fondy	73	11 133	6 676
A. II. 1.	Emisní ážio	74	0	0
2.	Ostatní kapitálové fondy	75	0	0
3.	Oceňovací rozdíly z přecenění majetku a závazků	76	11 133	6 676
4.	Oceňovací rozdíly z přecenění při přeměnách	77	0	0
5.	Rozdíly z přeměn společností	78	0	0
A. III.	Rezervní fondy, nedělitelný fond a ostatní fondy ze zisku	79	243 067	243 067
A. III. 1.	Zákonný rezervní fond / Nedělitelný fond	80	243 067	243 067
2.	Statutární a ostatní fondy	81	0	0
A. IV.	Výsledek hospodaření minulých let	82	107 920	89 541
A. IV. 1.	Nerozdělený zisk minulých let	83	107 920	89 541
2.	Neuhrazená ztráta minulých let (-)	84	0	0
A. V.	Výsledek hospodaření běžného účetního období (+/-)	85	26 257	18 379
B.	Cizí zdroje	86	741 948	397 023
B. I.	Rezervy	87	34 788	57 745
B. I. 1.	Rezervy podle zvláštních právních předpisů	88	33 969	57 745
2.	Rezerva na důchody a podobné závazky	89	0	0
3.	Rezerva na daň z příjmů	90	0	0
4.	Ostatní rezervy	91	819	0
B. II.	Dlouhodobé závazky	92	13 322	17 863
B. II. 1.	Závazky z obchodních vztahů	93	0	0
2.	Závazky - ovládající a řídicí osoba	94	0	0
3.	Závazky - podstatný vliv	95	0	0
4.	Závazky ke společníkům, členům družstva a k účastníkům sdružení	96	0	0
5.	Dlouhodobé přijaté zálohy	97	0	0
6.	Vydané dluhopisy	98	0	0
7.	Dlouhodobé směny k úhradě	99	0	0
8.	Dohadné účty pasivní	100	0	0
9.	Jiné závazky	101	0	4 200
10.	Odložený daňový závazek	102	13 322	13 663
B. III.	Krátkodobé závazky	103	436 956	251 264
B. III. 1.	Závazky z obchodních vztahů	104	276 152	133 158
2.	Závazky - ovládající a řídicí osoba	105	2 060	1 038
3.	Závazky - podstatný vliv	106	0	0
4.	Závazky ke společníkům, členům družstva a k účastníkům sdružení	107	0	0
5.	Závazky k zaměstnancům	108	116 305	75 061
6.	Závazky ze sociálního zabezpečení a zdravotního pojištění	109	5 362	4 997
7.	Stát - daňové závazky a dotace	110	1 706	6 013
8.	Krátkodobé přijaté zálohy	111	25 020	13 330
9.	Vydané dluhopisy	112	0	0
10.	Dohadné účty pasivní	113	3 863	11 601
11.	Jiné závazky	114	6 488	6 066
B. IV.	Bankovní úvěry a výpomoci	115	256 882	70 151
B. IV. 1.	Bankovní úvěry dlouhodobé	116	13 529	17 736
2.	Krátkodobé bankovní úvěry	117	242 128	52 415
3.	Krátkodobé finanční výpomoci	118	1 225	0
C. I.	Časové rozlišení	119	25	0
C. I. 1.	Výdaje příštích období	120	0	0
2.	Výnosy příštích období	121	25	0

Designation	LIABILITIES	Line number	Current accounting period	Previous accounting period
a	b	c	5	6
	TOTAL LIABILITIES	67	1 631 550	1 255 886
A.	Equity	68	889 577	858 863
A. I.	Registered capital	69	501 200	501 200
A. I. 1.	Registered capital	70	501 200	501 200
2.	Own stock and shares in business	71	0	0
3.	Changes in registered capital	72	0	0
A. II.	Capital funds	73	11 133	6 676
A. II. 1.	Share premium	74	0	0
2.	Other capital funds	75	0	0
3.	Difference in valuation from overpriced property and liabilities	76	11 133	6 676
4.	Difference in valuation from overpriced changeovers	77	0	0
5.	Difference from change of legal form	78	0	0
A. III.	Reserve funds, indivisible fund and other funds from profit	79	243 067	243 067
A. III. 1.	Statutory reserve fund / indivisible fund	80	243 067	243 067
2.	Corporate and other funds	81	0	0
A. IV.	Profit/loss of previous years	82	107 920	89 541
A. IV. 1.	Retained earnings of previous years	83	107 920	89 541
2.	Accumulated losses of previous years	84	0	0
A. V.	Profit/loss of current accounting period	85	26 257	18 379
B.	Not-own capital	86	741 948	397 023
B. I.	Reserves	87	34 788	57 745
B. I. 1.	Reserves under special legislation	88	33 969	57 745
2.	Reserve for pensions and similar liabilities	89	0	0
3.	Income tax reserve	90	0	0
4.	Other reserves	91	819	0
B. II.	Long-term liabilities	92	13 322	17 863
B. II. 1.	Accounts payable	93	0	0
2.	Liabilities - controlling and directing party	94	0	0
3.	Liabilities - substantial influence	95	0	0
4.	Liabilities to associates, cooperative members and partners	96	0	0
5.	Long-term advance payments received	97	0	0
6.	Bonds payable	98	0	0
7.	Long-term notes payable	99	0	0
8.	Conjectural debt account	100	0	0
9.	Other payables	101	0	4 200
10.	Due deferred tax	102	13 322	13 663
B. III.	Short-term liabilities	103	436 956	251 264
B. III. 1.	Accounts payable	104	276 152	133 158
2.	Liabilities - controlling and directing party	105	2 060	1 038
3.	Liabilities - substantial influence	106	0	0
4.	Liabilities to associates, cooperative members and partners	107	0	0
5.	Payables to employees	108	116 305	75 061
6.	Payables to social security and health insurance	109	5 362	4 997
7.	State - due taxes and subsidies	110	1 706	6 013
8.	Short-term advance payments received	111	25 020	13 330
9.	Bonds payable	112	0	0
10.	Estimated accrued payables	113	3 863	11 601
11.	Other payables	114	6 488	6 066
B. IV.	Bank loans and assistances	115	256 882	70 151
B. IV. 1.	Long-term bank loans	116	13 529	17 736
2.	Short-term bank credits	117	242 128	52 415
3.	Short-term financial assistances	118	1 225	0
C. I.	Accruals	119	25	0
C. I. 1.	Accrued expenses	120	0	0
2.	Deferred revenues	121	25	0

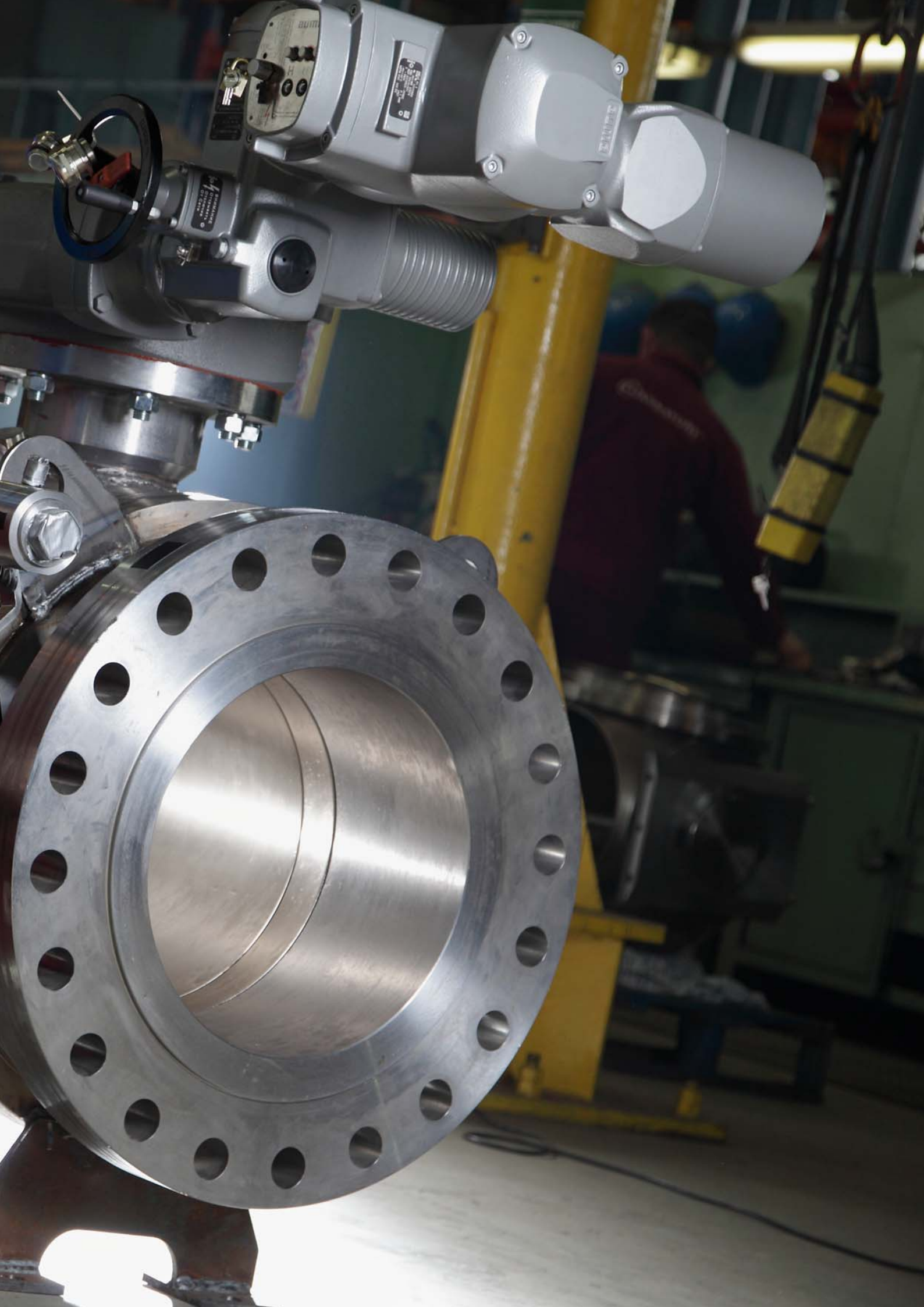
**Výkaz zisku a ztráty v plném rozsahu ke dni 31. 12. 2010** (v tis. Kč)

Označení	TEXT	Číslo řádku	Skutečnost v běžném účetním období	
			Sledovaném	Minulém
a	b	c		
I.	Tržby za prodej zboží	1	576 386	725 139
A.	Náklady vynaložené na prodané zboží	2	447 752	543 126
+	Obchodní marže	3	128 634	182 013
II.	Výkony	4	742 085	763 656
II. 1.	Tržby za prodej vlastních výrobků a služeb	5	558 565	511 126
2.	Změna stavu zásob vlastní činnosti	6	-244	-34 475
3.	Aktivace	7	183 764	287 005
B.	Výkonová spotřeba	8	670 819	651 502
B. 1.	Spotřeba materiálu a energie	9	525 792	495 749
B. 2.	Služby	10	145 027	155 753
+	Přidaná hodnota	11	199 900	294 167
C.	Osobní náklady	12	185 406	179 100
C. 1.	Mzdové náklady	13	134 246	129 660
C. 2.	Odměny členům orgánů společnosti a družstva	14	0	0
C. 3.	Náklady na sociální zabezpečení a zdravotní pojištění	15	45 831	44 354
C. 4.	Sociální náklady	16	5 329	5 086
D.	Daně a poplatky	17	588	402
E.	Odpisy dlouhodobého nehmotného a hmotného majetku	18	32 889	32 395
III.	Tržby z prodeje dlouhodobého majetku a materiálů	19	354 570	200 391
III. 1.	Tržby z prodeje dlouhodobého majetku	20	616	7 586
2.	Tržby z prodeje materiálů	21	353 954	192 805
F.	Zůstatková cena prodaného dlouhodobého majetku a materiálů	22	320 049	167 867
F. 1.	Zůstatková cena prodaného dlouhodobého majetku	23	163	2 200
2.	Prodaný materiál	24	319 886	165 667
G.	Změna stavu rezerv a opravných položek v provozní oblasti a komplexních nákladů příštích období	25	-21 303	82 850
IV.	Ostatní provozní výnosy	26	22 738	26 846
H.	Ostatní provozní náklady	27	26 181	35 527
V.	Převod provozních výnosů	28	0	0
I.	Převod provozních nákladů	29	0	0
*	Provozní výsledek hospodaření	30	33 398	23 263
VI.	Tržby z prodeje cenných papírů a podílů	31	0	0
J.	Prodané cenné papíry a podíly	32	0	0
VII.	Výnosy z dlouhodobého finančního majetku	33	0	0
VII. 1.	Výnosy z podílů v ovládaných a řízených osobách a v účetních jednotkách pod podstatným vlivem	34	0	0
2.	Výnosy z ostatních dlouhodobých cenných papírů a podílů	35	0	0
3.	Výnosy z ostatního dlouhodobého finančního majetku	36	0	0
VIII.	Výnosy z krátkodobého finančního majetku	37	790	513
K.	Náklady z finančního majetku	38	0	0
IX.	Výnosy z přecenění cenných papírů a derivátů	39	0	0
L.	Náklady z přecenění cenných papírů a derivátů	40	0	0
M.	Změna stavu rezerv a opravných položek ve finanční oblasti	41	0	-3 000
X.	Výnosové úroky	42	275	1 109
P.	Nákladové úroky	43	6 078	4 499
XI.	Ostatní finanční výnosy	44	68 529	94 857
O.	Ostatní finanční náklady	45	64 541	97 480
XII.	Převod finančních výnosů	46	0	0
P.	Převod finančních nákladů	47	0	0
*	Finanční výsledek hospodaření	48	-1 025	-2 500
Q.	Daň z příjmů za běžnou činnost	49	6 116	2 384
Q. 1.	- splatná	50	6 457	4 723
2.	- odložená	51	-341	-2 339
**	Výsledek hospodaření za běžnou činnost	52	26 257	18 379
XIII.	Mimořádné výnosy	53	0	0
R.	Mimořádné náklady	54	0	0
S.	Daň z příjmů z mimořádné činnosti	55	0	0
S. 1.	- splatná	56	0	0
2.	- odložená	57	0	0
*	Mimořádný výsledek hospodaření	58	0	0
T.	Převod podílů na výsledku hospodaření společníkům (+/-)	59	0	0
***	Výsledek hospodaření za účetní období (+/-)	60	26 257	18 379
****	Výsledek hospodaření před zdaněním	61	32 373	20 763

**Profit and loss account as at 31<sup>st</sup> December 2010** (in thousands CZK)

Designation	TEXT	Line number	Accounting period	
			Current	Previous
a	b	c		
I.	Turnover	1	576 386	725 139
A.	Cost of sales	2	447 752	543 126
+	Gross profit/loss (sale margin)	3	128 634	182 013
II.	Production	4	742 085	763 656
II. 1.	Revenues from own products and services	5	558 565	511 126
2.	Variation in inventory by self activity	6	-244	-34 475
3.	Capitalisation	7	183 764	287 005
B.	Production consumption	8	670 819	651 502
B. 1.	Consumption of materials and energy	9	525 792	495 749
B. 2.	Services	10	145 027	155 753
+	Value added	11	199 900	294 167
C.	Personal expenses	12	185 406	179 100
C. 1.	Wages and salaries	13	134 246	129 660
C. 2.	Remuneration of board members	14	0	0
C. 3.	Social security expenses and health insurance	15	45 831	44 354
C. 4.	Other social expenses	16	5 329	5 086
D.	Taxes and fees	17	588	402
E.	Depreciation of long-term tangible and intangible property	18	32 889	32 395
III.	Revenues from sales of fixed assets and materials	19	354 570	200 391
III. 1.	Revenues from sales of fixed assets	20	616	7 586
2.	Revenues from sales of materials	21	353 954	192 805
F.	Net book value of fixed assets and materials sold	22	320 049	167 867
F. 1.	Net book value of fixed assets sold	23	163	2 200
2.	Materials sold	24	319 886	165 667
G.	Variation in reserves and rectifying items in operation field and complex expenses for subsequent periods	25	-21 303	82 850
IV.	Other operating revenues	26	22 738	26 846
H.	Other operating expenses	27	26 181	35 527
V.	Transfer of operating revenues	28	0	0
I.	Transfer of operating expenses	29	0	0
*	Operating profit/loss	30	33 398	23 263
VI.	Revenues from sales of securities and ownership interests	31	0	0
J.	Securities and ownership interests sold	32	0	0
VII.	Revenues from financial investments	33	0	0
VII. 1.	Revenues from shares in controlled and directed parties and in accounting units under substantial effect	34	0	0
2.	Revenues from other long-term securities and shares	35	0	0
3.	Revenues from other financial investments	36	0	0
VIII.	Revenues from short-term financial property	37	790	513
K.	Financial assets expenses	38	0	0
IX.	Revenues from overpriced securities and derivatives	39	0	0
L.	Expenses from overpriced securities and derivatives	40	0	0
M.	Variation in reserves and rectifying items in finance field	41	0	-3 000
X.	Interest revenues	42	275	1 109
P.	Interest expenses	43	6 078	4 499
XI.	Other financial revenues	44	68 529	94 857
O.	Other financial expenses	45	64 541	97 480
XII.	Transfer of financial revenues	46	0	0
P.	Transfer of financial expenses	47	0	0
*	Profit/loss from financial operations	48	-1 025	-2 500
Q.	Income tax on ordinary activity	49	6 116	2 384
Q. 1.	- due	50	6 457	4 723
2.	- deferred	51	-341	-2 339
**	Profit/loss from ordinary activity	52	26 257	18 379
XIII.	Extraordinary revenues	53	0	0
R.	Extraordinary expenses	54	0	0
S.	Income tax on extraordinary activity	55	0	0
S. 1.	- due	56	0	0
2.	- deferred	57	0	0
*	Extraordinary profit/loss	58	0	0
T.	Transfer of share in income from operation to associates	59	0	0
***	Profit/loss for the accounting period	60	26 257	18 379
****	Pretax trading income	61	32 373	20 763





## Příloha k roční účetní závěrce za rok 2010 (v tis. Kč)

### Článek č. I

#### Základní údaje o účetní jednotce

1. IČ: 25572881

Název společnosti: ARMATURY Group a.s.

Sídlo společnosti: Bolatická 39, 747 21 Kravaře

Právní forma: akciová společnost

**Předmět podnikání:** koupě zboží za účelem jeho dalšího prodeje a prodej, zprostředkovatelská činnost, poradenství a konzultace v oblasti strojírenské technologie, obstaravatelská činnost, truhlářství, zámečnictví, kovoobráběčství, nástrojářství, konstrukční práce ve strojírenství včetně stanovení technologických postupů, výroba, instalace a opravy elektrických strojů a přístrojů, projektování a konstrukce strojů a zařízení - armatur, ubytovací služby, půjčování osobních motorových vozidel, montáž a opravy vyhrazených plynových zařízení, montáž, opravy, údržba a revize vyhrazených elektrických zařízení, vedení účetnictví, výroba armatur a čerpadel, pronájem nebytových prostor včetně poskytování jiných služeb než základních, inženýrská činnost v investiční výstavbě, poskytování software a poradenství v oblasti hardware a software.

**Datum vzniku:** 23. 8. 1999

Akciová společnost byla založena zakladatelskou smlouvou sepsanou dne 27. 7. 1999.

**Zakladatelé:** Eko.Prima, spol. s r.o. se sídlem v Brně, Libušino údolí 118, IČO 25507231, podíl na základním kapitálu 33,3 %.

MSA SERVIS, s.r.o. se sídlem v Dolním Benešově, Hlučinská 41, IČO 62301900, podíl na základním kapitálu 33,3 %.

Armaty Servis Kravaře a.s. se sídlem v Krnově, Revoluční 84a, IČO 25817060, podíl na základním kapitálu 33,3 %.

Společnost vznikla se základním kapitálem ve výši 1 200 000 Kč, které bylo rozděleno na 12 ks kmenových akcií znějících na majitele v listinné podobě. Dne 20. 12. 1999 rozhodla mimořádná valná hromada o zvýšení základního kapitálu o částku 500 000 000 Kč upisováním 500 ks akcií na majitele o jmenovité hodnotě jedné akcie ve výši 1 000 000 Kč. Všechny akcie jsou kmenové a v listinné podobě. Zvýšení základního kapitálu proběhlo 7. 1. 2000 nepeněžitými vklady.

#### Statutární orgán - představenstvo

předseda Holeček Petr  
místopředseda Černý Karel  
člen Švančar Leo  
člen Adámek Ladislav  
člen Vavřínek Josef  
člen Ing. Švančar Jindřich  
člen Vaněk Jiří

#### Dozorčí rada

předseda Bc. Šváček Petr  
člen Dombková Monika  
člen Kostřicová Lýdie

V roce 2010 nedošlo ke změně organizační struktury - příloha č. 1.

#### 2. Akciová společnost má podíly na základním kapitálu u těchto společností:

- a) ARMATURY GROUP, s.r.o. se sídlem v Žilině, Jánošíkova 264 - podíl 100 %  
b) ARMATURY Group Poland Sp. z o.o. se sídlem Raciborz, Reymonta 14 - podíl 100 %  
c) AG PUMPY s.r.o. se sídlem Kravaře, Bolatická 2045/39, Kravaře - podíl 51 %  
d) PRŮMYSLOVÝ AREÁL MARTINOV, s.r.o, Bolatická 2045/39, Kravaře - podíl 100 %  
e) MARTINOV Group a.s., Martinovská 3168/48, Ostrava, Martinov - podíl 100 %

#### 3. Průměrný počet zaměstnanců během účetního období a osobní náklady:

Ukazatel	Zaměstnanců celkem	Z toho řídící
1. Průměrný přepočtený počet zaměstnanců	407	25
2. Mzdové náklady (521, 522)	134 246	14 411
3. Odměny členům orgánů (523)	0	0
4. Nákl. na soc. zabezpečení (524, 525, 526)	45 831	4 900
5. Sociální náklady (527)	5 329	625
6. Ostatní nákl. celkem (součet 2 až 5)	185 406	19 936

#### 4. Výše půjček, úvěrů, záruk a ostatních plnění společníkům, akcionářům, členům statutárních, dozorčích a řídicích orgánů:

Hodnota půjček k 31. 12. 2009	0
Nově poskytnuté půjčky v roce 2010	0
Splaceno v roce 2010	0
Výše půjček k 31. 12. 2010	0

### Článek č. II

#### Informace o účetních metodách a obecných účetních zásadách

Účetní jednotka se řídí zákonem 563/91 Sb. o účetnictví, vyhláškou MF č. 500/2002 Sb. a Českými účetními standardy 001–023.

#### 1. Způsoby ocenění

**1.1. Ocenění zásob se řídí vnitropodnikovou směrnicí „Zásoby a jejich evidence, oceňování zásob“.** Zásoby materiálu na účtech 112 jsou oceňovány pořizovací cenou, která se v analytické evidenci dělí na cenu pořízení, odchylku od skutečné ceny a náklady související s pořízením. Do nákladů souvisejících s pořízením jednotka zahrnuje především clo, dopravné, provize, pojistné. Materiál na skladě je evidován v průměrných cenách pořízení. Náklady související s pořízením a odchylky od ceny jsou rozpouštěny do spotřeby v závislosti na obratu zásob. Stejně jsou oceňovány i zásoby zboží.

**1.2. Ocenění zásob vlastní výroby je prováděno ve skutečných přímých nákladech včetně výrobní režie, která se počítá procentem z jednicových mezd (opakovaná hromadná výroba).** Příjem z výroby na sklad u polotovárů, výrobků a upraveného zboží je oceňován v pevných cenách. Rozdíl mezi těmito cenami je evidován na samostatných analytických účtech a rovněž rozpouštěn do spotřeby v závislosti na obratu zásob. Zásoby vyrobené ve vlastní režii jsou aktivovány souvztažně k účtu 621 v přímých nákladech včetně výrobní režie.

**Article I**

**General data included in the Supplement**

**1. Registration number:** 25572881

**Company name:** ARMATURY Group a.s.

**Headquarters:** Bolatická 39, 747 21 Kravaře

**Legal form:** joint stock company

**Line of business:** purchase of goods for resale and sale of goods, mediation, consulting services in the field of engineering technology, provision of services, joinery, locksmithery, metal-working industry, tool-making, design works in mechanical engineering including formulation of technological methods, production, installation and repairs of electrical machines and equipment, designing and construction of machines and devices – valves, accommodation services, passenger vehicles lending office, assembly and servicing of dedicated gas devices, assembly, repairs, servicing and revisions of dedicated electrical devices, accounting services, production of valves and pumps, lease of non-residential premises including other than basic services, engineering services in capital construction, provision of software and consulting services in the field of software and hardware.

**Founded:** 23 August 1999

The joint stock company was founded by Memorandum of Foundation dated 27 July 1999.

**Founders:** Eko.Prima, spol. s r.o. with registered office at Brno, Libušino údolí 118, registration number 25507231, equity share of 33.3%.

MSA SERVIS, s.r.o. with registered office at Dolní Benešov, Hlučinská 41, registration number 62301900, equity share of 33.3%.

Armatury Servis Kravaře a.s. with registered office at Krnov, Revoluční 84a, registration number 25817060, equity share of 33.3%.

The Company was founded with share capital of 1,200,000 CZK which was divided into 12 pieces of bearer equity shares as stock certificates. On 20 December 1999, an extraordinary general meeting decided to increase authorised capital by 500,000,000 CZK by subscription of 500 bearer shares with nominal value of 1,000,000 CZK each. All shares are equity stock certificates. The capital increase was realised on 7 January 2000 by non-monetary investments.

**Statutory body - Board of directors**

President           Holeček Petr  
 Vice-president    Černý Karel  
 Director           Švančar Leo  
 Director           Adámek Ladislav  
 Director           Vavřínek Josef  
 Director           Ing. Švančar Jindřich  
 Director           Vaněk Jiří

**Supervisory Board**

Chairman           Bc. Šváček Petr  
 Member           Dombková Monika  
 Member           Kostřicová Lýdie

The organizational structure of the company was changed in 2010 - see Annex No. 1.

**2. The joint stock company has following shares in basic capital of these companies:**

- a) ARMATURY GROUP, s. r.o. with registered office at Žilina, Jánošíkova 264 - 100% share
- b) ARMATURY Group Poland Sp. z o.o. with registered office at Raciborz, Reymonta 14 - 100% share
- c) AG PUMPY s.r.o. with registered office at Kravaře, Bolatická 2045/39 - 51% share
- d) PRŮMYSLOVÝ AREÁL MARTINOV, s.r.o., with registered office at Kravaře, Bolatická 2045/39 - 100% share
- e) MARTINOV Group a.s., with registered office at Ostrava-Martinov, Martinovská 3168/48, - 100% share

**3. Average number of employees in fiscal period and personnel expenses:**

Index	Employees total	Of which managers
1. Average number of employees	407	25
2. Wages and salaries (521, 522)	134 246	14 411
3. Remuneration of board members (523)	0	0
4. Social security expenses (524, 525, 526)	45 831	4 900
5. Social expenses (527)	5 329	625
6. Other expenses, total (sum of 2 through 5)	185 406	19 936

**4. Loans of members of statutory bodies:**

Value of loans as of 31. 12. 2009	0
New loans rendered in 2010	0
Paid up in 2010	0
Value of loans as of 31. 12. 2010	0

**Article II**

**Information about accounting methods and general accounting principles.**

The accounting entity complies with Accounting Act No. 563/91 Coll., Decree of Ministry of Finance No. 500/2002 Coll. and Czech Accounting Standards 001-023.

**1. Methods of valuation**

**1.1.** Stock valuation is governed by an in-house directive "Stock and Its Files, Stock Evaluation". Material inventory in 112 accounts are evaluated by acquisition price which is divided in the analytical accounts into purchase price, variance from actual price, and acquisition-related costs. The acquisition-related costs cover especially customs duties, transportation costs, commissions, insurance premium. Current inventory is filed in average purchase prices. Acquisition-related costs and variances from actual price are dissolved in consumption in dependence on stock turnover. Inventory of goods is evaluated in the same way.

**1.2.** Assessing of stock of own products is made in real direct costs including manufacturing overhead which is calculated by percentage of direct wages (repeated mass production). Receipts from production for stock in case of semifinished products, products and modified goods are assessed in fixed prices. The difference between those prices is registered in separate analytical accounts and also dissolved in consumption in dependence on stock turnover. Inventory produced in self-overhead are activated correlatively towards 621 account in direct cost including manufacturing overhead.

1.3. Investiční výstavba je z malé části prováděna vlastní činností (drobné úpravy) a aktivována souvztažně k účtu 624100 a oceněna přímými náklady včetně výrobní režie. Hlavní část investiční výstavby je prováděna dodavatelským způsobem. Pokud podnik financuje investiční výstavbu z investičního úvěru, kapitalizuje úroky.

1.4. Obchodní podíly společnost ocenila ekvivalencí, v souladu s ustanovením § 27 odst. 7 zákona o účetnictví.

2. Společnost nevlastní žádná zvířata a nemá ani příchovky.

3. Reprodukční pořizovací ceny nebyly v průběhu účetního období použity.

4. Účtování zásob je prováděno podle způsobu „A“, přičemž ostatní náklady na pořízení - dopravné, clo, pojištění, zprostředkování - jsou vedeny na samostatných analytických účtů 112 a 132 a postupně dle směrnice rozpouštěny do nákladů.

5. V roce 2006 společnost zavedla nový informační systém (IFS), který neumožňoval naskladnění zásob vytvořených vlastní činností v průměrných cenách. Následkem toho společnost změnila způsob oceňování zásob vlastní výroby a to pevnou cenou. Současně se začalo účtovat o polotovarech.

6. V závislosti na zavedení nového informačního systému (IFS) došlo k rozdělení ceny pořízení u nakupovaných zásob na cenu pořízení, náklady související s pořízením a odchylky od skutečné ceny.

7. Opravné položky

Druh opravné položky	Zůstatek k 31. 12. 2009	Tvorba opravné položky	Čerpání opravné položky	Zůstatek k 31. 12. 2010
<b>K zásobám celkem:</b>	<b>21 834</b>	<b>7 502</b>	<b>6 685</b>	<b>22 651</b>
- materiál	9 953	3 361	3 781	9 533
- polotovary	2 995	1 367	1 293	3 069
- výrobky	4 280	101	613	3 768
- zboží	4 606	2 673	998	6 281
<b>K pohledávkám celkem:</b>	<b>87 145</b>	<b>840</b>	<b>312</b>	<b>87 673</b>
- v konkursním řízení	86 302	629	212	86 719
- dle § 8c	0	29	29	0
- k nepromlčeným pohledávkám	137	98	55	180
- účetní opravné položky	706	84	16	774
Opravná položka k zálohám	309	309	0	618

Opravné položky k pohledávkám byly tvořeny k pohledávkám za dlužníky v konkurzním a vyrovnávacím řízení, k soudně vymáhaným pohledávkám a k nepromlčeným pohledávkám v nominální hodnotě do 30 tis. Kč a to ve výši stanovené zákonem č. 593/1992 Sb., o rezervách pro zjištění základů daně z příjmů, ve znění pozdějších předpisů. Kromě opravných položek daných tímto zákonem vytváří společnost účetní opravné položky, a to za podmínky, že od konce sjednané lhůty splatnosti uplynulo více než 1 rok do výše 100% a současně pohledávky nebyly uhrazeny ke dni sestavení účetní závěrky. Zdroje pro sestavení výše opravných položek byly čerpány z inventury pohledávek k 31. 12. 2010 s ohledem na zásadu opatrnosti.

8. Odpisové plány dlouhodobého majetku jsou sestavovány podle vnitropodnikového předpisu. Ve sledovaném účetním období byl všechen dlouhodobý majetek odepisován účetně rovnoměrně dle měsíců na počet let dle jednotlivých skupin zákona o dani z příjmu, nebo dle předpokládané životnosti majetku, kterou stanoví příslušný technik, což dle názoru společnosti věrně zobrazuje opotřebení majetku. Daňové odpisy byly stanoveny v souladu se zákonem o daních z příjmů. U vloženého majetku bylo daňově pokračováno v odpisech původního vlastníka. Časový odpis je používán dle vnitropodnikového předpisu u forem, šablon, software a přípravků. Vložený drobný dlouhodobý majetek je odepisován 50% při vkladu a 50% při vyřazení. Nově pořízený drobný dlouhodobý majetek je odpisován měsíčním časovým odpisem na 2 roky, pokud se nejedná o nové vybavení provozu, které by narušilo významně časovou či věcnou souvislost nákladů a výnosů.

9. Při přepočtu cizích měn na českou byl používán kurz ČNB, a to měsíční pevný kurz z prvního pracovního dne v měsíci.

### Článek č. III

#### Doplňující informace k rozvaze a výkazu zisku a ztráty

##### 1. Významné změny majetku:

Nehmotný dlouhodobý majetek

	K 1. 1. 2010	Pořízení 2010	Vyřazení 2010	K 31. 12. 2010	Oprávký
Software	33 031	4 931	0	37 962	34 243
Drobný NDM	1 050	15	0	1 065	966
Celkem	34 081	4 946	0	39 027	35 209

Hmotný dlouhodobý majetek

	K 1. 1. 2010	Pořízení 2010	Vyřazení 2010	K 31. 12. 2010	Oprávký
Pozemky	6 029	0	0	6 029	0
Budovy a stavby	246 989	4 231	123	251 097	71 134
Stroje a zařízení	122 119	11 943	4 599	129 463	87 996
Dopravní prostředky	40 675	2 181	2 607	40 249	28 796
Drobný majetek	20 785	1 501	773	21 513	17 173
Nedokončené investice	7 236	13 114	19 857	493	0
Zálohy na poř. majetku	2 155	0	835	1 320	618*
Celkem	445 988	22 970	28 794	450 164	205 717

\* opravná položka k poskytnuté záloze

1.3. Capital construction is partly (minor part) realised by self activity (small alterations) and activated correlatively to 624100 account and evaluated by direct costs including manufacturing overhead. Main part of capital construction is realised by suppliers. If the company funds capital investment from investment credit then capitalises interests.

1.4. Commercial shares were assessed by an equivalence in compliance with provisions of section 27(7) of the Accounting Act.

2. Company does not own any animals neither rearing.

3. Replacement costs were not used in the fiscal period.

4. Inventory accounting is made by "A" method while other acquisition-related costs – transportation, duties, insurance premium, commissions – are filed in particular analytical accounts of 112 and 132 accounts and gradually dissolved in expenses.

5. In 2006, the company installed a new information system (IFS) which did not allow for stocking of inventory made by own activities in average prices. After that, the company changed the method of inventory assessment for own production to a fixed price method. At the same time, accounting of semi-finished products started.

6. Depending on the installation of the new information system (IFS), the acquisition price of purchased stock was divided into purchase price, variance from actual price, and acquisition-related costs.

7. Adjustments

Type of adjustment	Balance as of 31. 12. 2009	Creation of adjustment	Drawing on adjustment	Balance as of 31. 12. 2010
<b>Concerning total inventories:</b>	<b>21 834</b>	<b>7 502</b>	<b>6 685</b>	<b>22 651</b>
- material	9 953	3 361	3 781	9 533
- semi-finished goods	2 995	1 367	1 293	3 069
- products	4 280	101	613	3 768
- merchandise	4 606	2 673	998	6 281
<b>To receivables, total:</b>	<b>87 145</b>	<b>840</b>	<b>312</b>	<b>87 673</b>
- in bankruptcy proceedings	86 302	629	212	86 719
- according to § 8c	0	29	29	0
- to imprescriptive receivables	137	98	55	180
- accounting adjustments	706	84	16	774
Rectifying item to payments	309	309	0	618

Adjustments to receivables were created to receivables from debtors in bankruptcy and settlement proceedings, to court-recovered receivables, and to imprescriptive receivables in a nominal value not exceeding 30,000 CZK in an amount as determined by Act No. 593/1992 Coll. on reserves for determination of tax bases as subsequently amended. In addition to adjustments required by this act, the company creates accounting adjustments amounting to 100% provided that more than a year has elapsed since the agreed due date and current receivables were not settled at the balance sheet date. Resources for compilation of the above adjustments were taken from check of receivables as of 31 December 2010 taking account of the cautiousness principles.

8. Depreciation plans for long-term assets are made in accordance with an in-house directive. In the fiscal period in view, all long-term assets were uniformly depreciated subject to particular groups specified by the Income Tax Act, which in the opinion of the company exactly pictures the wear of assets. Tax depreciations were set subject to the Income Tax Act. As to paid-in assets, the tax depreciations continued in accordance with the practice of original owner. Time amortisation is used according to an in-house directive for moulds, templates, software, jigs and fixtures. Low-value paid-in assets are depreciated by 50% off the value at the time when paid-in and by 50% when removed. Newly purchased long-term assets are depreciated in monthly time-amortisation depreciations for two years if they are not a new manufacturing equipment which would significantly affect time or factual continuity of costs and yields.

9. A fixed monthly rate of exchange given by the Czech National Bank the first day of each month was used for conversion of foreign currencies to CZK.

### Article III

#### Additional information to balance sheet and profit and loss account

##### 1. Important changes of possession:

###### Long-term intangible assets

	As of 1. 1. 2010	Purchase 2010	Liquidation 2010	As of 31. 12. 2010	Accumulated depreciations
Software	33 031	4 931	0	37 962	34 243
Low-value long-term intangible assets	1 050	15	0	1 065	966
Total	34 081	4 946	0	39 027	35 209

###### Long-term tangible assets

	As of 1. 1. 2010	Purchase 2010	Liquidation 2010	As of 31. 12. 2010	Accumulated depreciations
Land	6 029	0	0	6 029	0
Buildings	246 989	4 231	123	251 097	71 134
Machines and devices	122 119	11 943	4 599	129 463	87 996
Transportation means	40 675	2 181	2 607	40 249	28 796
Low-value assets	20 785	1 501	773	21 513	17 173
Unfinished investment	7 236	13 114	19 857	493	0
Advances for purchase of assets	2 155	0	835	1 320	618*
Total	445 988	22 970	28 794	450 164	205 717

\* Accounting adjustments for provided credit

- a) Finanční pronájem v roce 2010 neprobíhal.
- b) K 31. 12. 2010 společnost eviduje majetek neuvedený v rozvaze a sledován pouze v operativní evidenci ve výši 1 055 tis. Kč.
- c) Ve prospěch České spořitelny, a.s. je zastavena budova č. p. 129 a pozemek parc. č. 318/5, 318/6, 318/13, 318/14 a 318/16 zapsané v katastru nemovitostí u Katastrálního úřadu pro Moravskoslezský kraj, katastrální pracoviště v Opavě, na LV č. 964 pro obec Dolní Benešov, katastrální území Dolní Benešov.
- d) Společnost má majetek, jehož tržní ocenění by bylo výrazně vyšší než jeho ocenění v účetnictví, jedná se o majetek po skončení finančního pronájmu.
- e) Přehled majetkových účastí v CZK

	Podíly v ovládaných a řízených osobách	Zůstatek po ocenění ekvivalencí - hodnota vlastního kapitálu v řízených a ovládaných osobách	Hospodářský výsledek běžného roku v řízených a ovládaných osobách
ARMATURY GROUP, s.r.o., Slovensko	248	7 888	3 048
ARMATURY Group Poland Sp. z o.o.	376	1 006	-6
AG PUMPY s.r.o.	841	2 536	2 545
Průmyslový areál Martinov s.r.o.	0,001	1 101	768
MARTINOV Group, a.s.	0,001	68	-5

## 2. Pohledávky

Pohledávky z obchodního styku - rozvaha ř. 049 + 040		Opravné položky
- ve lhůtě splatnosti	308 696	0
- po lhůtě splatnosti do 180 dnů	126 461	0
- po lhůtě splatnosti od 180 do 360 dnů	26 685	0
- po lhůtě splatnosti nad 360 dnů	87 933	87 673
Celkem pohledávky z obchodního styku	549 775	87 673

Pohledávky k podnikům ve skupině	187 773	0
- z toho z obchodního styku	131 786	0
- ovládající a řídicí osoba	55 987	0

Souhrnná výše pohledávek v cizí měně v tis. Kč: 370 046

Rozpis dle měn (měna)	EUR	USD	PLN
Souhrn v cizí měně v tis.	13 399	1 556	806

## 3. Přehled o změnách vlastního kapitálu

	Stavy v minulém účetním období	Stavy v běžném účetním období	Rozdíl běžné – minulé období
Vlastní kapitál	858 863	889 577	30 714
Z toho	0	0	0
Základní kapitál (411)	501 200	501 200	0
Vlastní akcie -/- (252)	0	0	0
Emisní ážio (412)	0	0	0
Ostatní kapitál. fondy (413)	0	0	0
Oceňovací rozdíly (414 + 415)	6 676	11 133	4 457
Zákonný rezervní fond (421)	243 067	243 067	0
Nedělitelný fond (422)	0	0	0
Statutární a ostatní fondy (42x)	0	0	0
Nerozdělený zisk minulých let (428)	89 541	107 920	18 379
Neuhrazená ztráta z min. let (-429)	0	0	0
Hospodář. výsledek za účetní období	18 379	26 257	7 878

V běžném roce jednotka na základě rozhodnutí valné hromady ze dne 30. 6. 2010 převedla zisk za rok 2009 ve výši 18 379 tis. Kč na účet nerozdělený zisk minulých let.

## 4. Závazky

Krátkodobé závazky

Krátkodobé závazky z obchodního styku - rozvaha ř. 103	276 152
- ve lhůtě splatnosti	151 467
- po lhůtě splatnosti	124 685
- do 180 dnů	118 581
- nad 180 dnů do 360 dnů	2 616
- nad 360 dnů	3488
- z toho více než 3 roky	0
Závazky k zaměstnancům	116 305
Závazky ze sociálního zabezpečení a zdravotní pojištění	5 362
Závazky vůči FÚ	2 356

a) Financial leasing was not in 2010.

b) As of 31 December 2010, the company registers assets not specified in balance sheet, monitored only in operative files, amounting to 1,055,000 CZK.

c) Building No. 129 and parcel No. 318/5, 318/6, 318/13, 318/14, 318/16 is mortgaged in favour of Česká spořitelna, a.s. This property is entered in the Land Register maintained by the Cadastral Office for the Moravian-Silesian Region, office in Opava, on Land Deed No. 964 for the town of Dolní Benešov, cadastral territory of Dolní Benešov.

d) Company owns assets the market evaluation of which would be significantly higher than their evaluation in accounting, it is a property after termination of leasing

e) Summary of investments in CZK

	Share in controlled subsidiaries	Balance following appraisal by equivalence - the value of owner equity in controlled subsidiaries	Current year financial result in controlled subsidiaries
ARMATÚRY GROUP, s.r.o., Slovakia	248	7 888	3 048
ARMATURY Group Poland Sp. z o.o.	376	1 006	-6
AG PUMPY s.r.o.	841	2 536	2 545
Průmyslový areál Martinov s.r.o.	0,001	1 101	768
MARTINOV Group, a.s.	0,001	68	-5

## 2. Receivables

Short-term receivables of commercial relation - balance sheet, line 049 + 040		Adjustments
- in due day	308 696	0
- within 180 days after due date	126 461	0
- from 180 to 360 days after due date	26 685	0
- more than 360 days after due date	87 933	87 673
Receivables from other companies in the group	549 775	87 673
<b>Receivables from other companies in the group</b>	<b>187 773</b>	<b>0</b>
- trading relation	131 786	0
- controlling and directing party	55 987	0

Summary of foreign-currency receivables in thousands CZK: 370 046

Specification by currency	EUR	USD	PLN
Foreign-currency summary	13 399	1 556	806

## 3. Summary of changes in equity capital

	Previous accounting period	Current accounting period	Current – past year difference
Equity capital	858 863	889 577	30 714
Of which:	0	0	0
Registered capital (411)	501 200	501 200	0
Own shares /- (252)	0	0	0
Share premium (412)	0	0	0
Other capital funds (413)	0	0	0
Difference in valuation (414 + 415)	6 676	11 133	4 457
Legal reserve fund (421)	243 067	243 067	0
Indivisible fund (422)	0	0	0
Statutory and other funds (423, 427, 411)	0	0	0
Retained earnings from prev. years (428)	89 541	107 920	18 379
Accumul. losses from prev. years (-429)	0	0	0
Economic results of accounting period	18 379	26 257	7 878

As decided by the general meeting on 30 June 2010, the entity transferred the 2009 profit of 18,379,000 CZK to the account of undistributed profit from previous years.

## 4. Payables

Short-time payables

Short-time payables from trading - balance sheet, line 103	
- in due date	151 467
- after due date	124 685
- within 180 days	118 581
- from 180 to 360 days	2 616
- more than 360 days	3 488
- more than 3 years	0
Payables to other companies in the group	116 305
- trading relation	5 362
- controlling and directing party	2 356

<b>Závazky k podnikům ve skupině</b>	<b>2 060</b>
- z toho z obchodního styku	1 535
- ovládající a řídicí osoba	525

Souhrnná výše závazků z obchodního styku v cizí měně v tis. Kč: 157 009

Rozpis dle měn (měna)	EUR	PLN	RUB	USD	NOK	GBP
Souhm v cizí měně	6 091	279	74	104	0	21

Veškerá výše evidovaných daňových nedoplatků byla uhrazena v lednu 2011.

#### 5. Rezervy zákonné a ostatní

Druh rezervy a její označení	Počáteční stav k 1. 1. 2010	Tvorba	Čerpání	Konečný stav k 31. 12. 2010
Rezerva na opravy hmotného majetku	57 745	6 271	30 047	33 969
Ostatní rezervy - na penalizační fakturu	0	819	0	819

#### 6. Výnosy z běžné činnosti podle hlavních činností jednotky

Druh výnosu	Tuzemsko	Zahraníčí
1. Tržby z prodeje zboží	291 817	284 569
2. Tržby z prodeje výrobků	129 930	296 663
3. Tržby z prodeje služeb	85 881	46 091
4. Změna stavu vnitropodnikových zásob	-244	0
5. Aktivace	183 764	0
6. Tržby z prodeje dlouhodobého majetku	616	0
7. Tržby z prodeje materiálů	277 170	76 784
8. Ostatní provozní výnosy	22 738	0
Výnosy provozní činnosti celkem	991 672	704 107

7. Na výzkum a vývoj byly vynaloženy výdaje ve výši 2 322 tis. Kč.

8. K 31. 12. 2010 společnost čerpá bankovní záruky ve výši 108 120 tis. Kč.

V Dolním Benešově 29. 6. 2011

Petr Holeček  
předseda představenstva

<b>Payables to other companies in the group</b>	<b>2 060</b>
- trading relation	1 535
- controlling and directing party	525

Summary of foreign-currency payables in thousands CZK of commercial relation: 157 009

Specification by currency	EUR	PLN	RUB	USD	NOK	GBP
Foreign-currency summary	6 091	279	74	104	0	21

All the above specified tax arrears were paid in January 2011.

#### 5. Statutory reserves and others

Type of reserve and its designation	Beginning balance as of 1. 1. 2010	Creation	Drawing	Final balance as of 31. 12. 2010
Reserve for adjustments to tangible assets	57 745	6 271	30 047	33 969
Other reserves for penalty invoice	0	819	0	819

#### 6. Business revenues by main activities of the entity

Revenue type	Inland	Foreign
1. Revenues from merchandize	291 817	284 569
2. Revenues from products	129 930	296 663
3. Revenues from services	85 881	46 091
4. Change in inventory	-244	0
5. Capitalization	183 764	0
6. Revenues from sales of long-term assets	616	0
7. Revenues from sales of materials	277 170	76 784
8. Other operating revenues	22 738	0
Business revenues total	991 672	704 107

7. Expenses for research and development were 2,322,000 CZK.

8. Total bank guarantees were 108,120,000 CZK by 31 December 2010.

Dolní Benešov, 29<sup>th</sup> June 2011

Petr Holeček  
President of the Board of Directors



**ARMATORY**<sup>®</sup>  
Group



# ZPRÁVA AUDITORA

určená akcionářům účetní jednotky

## ARMATURY Group a. s.

Ověřili jsme přiloženou účetní závěrku společnosti ARMATURY Group a. s., IČ: 255 72 881, tj. rozvahu k 31. 12. 2010, výkaz zisku a ztráty k 31. 12. 2010 a přílohu této účetní závěrky, včetně popisu použitých významných účetních metod.

Za sestavení a věrné zobrazení účetní závěrky v souladu s českými účetními předpisy odpovídá statutární orgán společnosti ARMATURY Group a. s. Součástí této odpovědnosti je navrhnout, zavést a zajistit vnitřní kontroly nad sestavováním a věrným zobrazením účetní závěrky tak, aby neobsahovala významné nesprávnosti způsobené podvodem nebo chybou, zvolit a uplatňovat vhodné účetní metody a provádět dané situaci přiměřené účetní odhady.

Naší úlohou je vydat na základě provedeného auditu výrok k této účetní závěrce. Audit jsme provedli v souladu se zákonem o auditorech a Mezinárodními auditorskými standardy a souvisejícími aplikačními doložkami Komory auditorů České republiky. V souladu s těmito předpisy jsme povinni dodržovat etické normy a naplánovat a provést audit tak, abychom získali přiměřenou jistotu, že účetní závěrka neobsahuje významné nesprávnosti.

Audit zahrnuje provedení auditorských postupů, jejichž cílem je získat důkazní informace o částkách a skutečnostech uvedených v účetní závěrce. Výběr auditorských postupů závisí na úsudku auditora, včetně posouzení rizik, že účetní závěrka obsahuje významné nesprávnosti způsobené podvodem nebo chybou. Při posuzování těchto rizik auditor přihlídně k vnitřním kontrolám, které jsou relevantní pro sestavení a věrné zobrazení účetní závěrky. Cílem posouzení vnitřních kontrol je navrhnout vhodné auditorské postupy, nikoli vyjádřit se k účinnosti vnitřních kontrol. Audit též zahrnuje posouzení vhodnosti použitých účetních metod, přiměřenosti účetních odhadů provedených vedením i posouzení celkové prezentace účetní závěrky.

Domníváme se, že získané důkazní informace tvoří dostatečný a vhodný základ pro vyjádření našeho výroku.

Podle našeho názoru účetní závěrka podává věrný a poctivý obraz aktiv, pasiv a finanční situace společnosti ARMATURY Group a. s. k 31. 12. 2010 a nákladů, výnosů a výsledku jejího hospodaření za rok 2010 v souladu s českými účetními předpisy.

V Orlové, dne 24. 6. 2011

Auditorská společnost:

**COTAX AUDIT, s. r. o.**  
Těšínská 365  
735 14 Orlová – Poruba  
osvědčení KA ČR č. 280

Auditor:

**Ing. Ivo Kopsa**  
osvědčení KA ČR č. 1155



# AUDITOR'S REPORT

addressed to shareholders of accounting entity

## ARMATURY Group a. s.

We have verified the enclosed final accounts of ARMATURY Group a. s. registration number: 255 72 881, i.e. the Balance Sheet to December 31, 2010, profit and loss statement to December 31, 2010 and the Supplement to Final Accounts, including the description of important accounting methods used.

The statutory body of ARMATURY Group a. s. is responsible for compilation and accurate depiction of the final accounts in compliance with Czech accounting regulations. A constituent part of this responsibility is suggestion, introduction and provision of internal checks of compilation and accurate depiction of the final accounts in order to eliminate any serious incorrectness caused by deception or mistake, selection and implementation of suitable accounting methods, and performance of accounting estimates adequate to the given situation.

Our task is to make a statement applicable to the final accounts on the basis of an audit. We performed the audit in compliance with the Act on Auditors and the International Auditor Standards, and related application clauses issued by the Chamber of Auditors of the Czech Republic. According to these regulations, we are obliged to comply with ethical standards and to plan and perform the audit so as to have an adequate certainty that the final accounts contain no serious incorrectnesses.

The audit incorporates application of auditing procedures the objective of which is acquisition of evidentiary information about sums and fact specified in the final accounts. The selection of auditing procedures depends on the auditor's judgement as well as assessment of risks that the final accounts might contain serious incorrectnesses caused by deception or mistake. When assessing those risks, the auditor takes into consideration internal checks that are pertinent to compilation and accurate depiction of the final accounts. The objective of assessment of internal checks is suggestion of suitable auditing procedures, but not making statement as to the efficiency of internal checks. The audit covers also the assessment of suitability of accounting methods used, the adequacy of accounting estimates by the top management, and assessment of the general presentation of the final accounts.

We think that the acquired evidentiary information forms a sufficient and suitable fundament for making our statement.

**In our opinion, the final accounts render an accurate and fair image of assets, liabilities and financial situation of the company ARMATURY Group a. s. as of December 31, 2010 as well as expenses, revenues and results of its economy in 2010 in compliance with Czech accounting regulations.**

Orlová, 24<sup>th</sup> June 2011

Auditing company:

**COTAX AUDIT, s. r. o.**  
**Těšínská 365**  
**735 14 Orlová – Poruba**  
**Certificate of the Chamber of Auditors**  
**of the Czech Republic No. 280**



Auditor:

**Ing. Ivo Kopsa**  
**Certificate of the Chamber of Auditors of the Czech Republic No. 1155**

**Zpráva dozorčí rady**  
**o přezkoumání roční účetní závěrky společnosti**  
**ARMATURY Group a.s. za rok 2010**

Vážení akcionáři.

Dozorčí rada obchodní společnosti ARMATURY Group a.s., IČ 25572881, Bolatická 39, 747 21 Kravaře, se v roce 2010 sešla celkem dvakrát a členové dozorčí rady byli několikrát účastni na jednáních představenstva akciové společnosti.

Dozorčí rada při výkonu své kontrolní činnosti nezjistila v hospodaření společnosti v uplynulém roce žádné závažné nedostatky.

Dozorčí rada prováděla namátkové kontroly účetnictví společnosti a nakládání s jejím majetkem. Při těchto kontrolách nezjistila porušení platných právních předpisů ze strany společnosti.

Pokud se týká účetní závěrky za rok 2010, pak tuto v souladu se zprávou auditora považuje za správnou a úplnou a navrhuje valné hromadě její schválení.

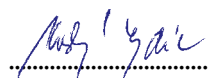
V Kravařích dne 29.6.2011



.....  
Bc. Petr Šváček  
předseda dozorčí rady



.....  
Monika Dombková  
členka dozorčí rady



.....  
Lýdie Kostřicová  
členka dozorčí rady

**Supervisory Board Report**  
**of revision of 2010 annual final accounts of**  
**ARMATURY Group a.s.**

Dear shareholders.

The Supervisory Board of ARMATURY Group a.s., registration number 25572881, Bolatická 39, 747 21 Kravaře, had in 2009 two meetings and members of the Board were several times present at dealings of Company Board of Directors.

The Supervisory Board did not find during performance of their duties any serious inadequacies in Company management.

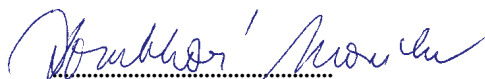
The Supervisory Board made sample inspections of Company accounting and management with the assets. No breach of legal regulations in force were found during above mentioned inspections.

With regard of 2010 final accounts the Board in accordance with AUDIT REPORT considers it as correct and complete and suggests to the General Meeting its approval.

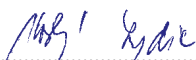
Kravaře, 29<sup>th</sup> Day of June, 2011



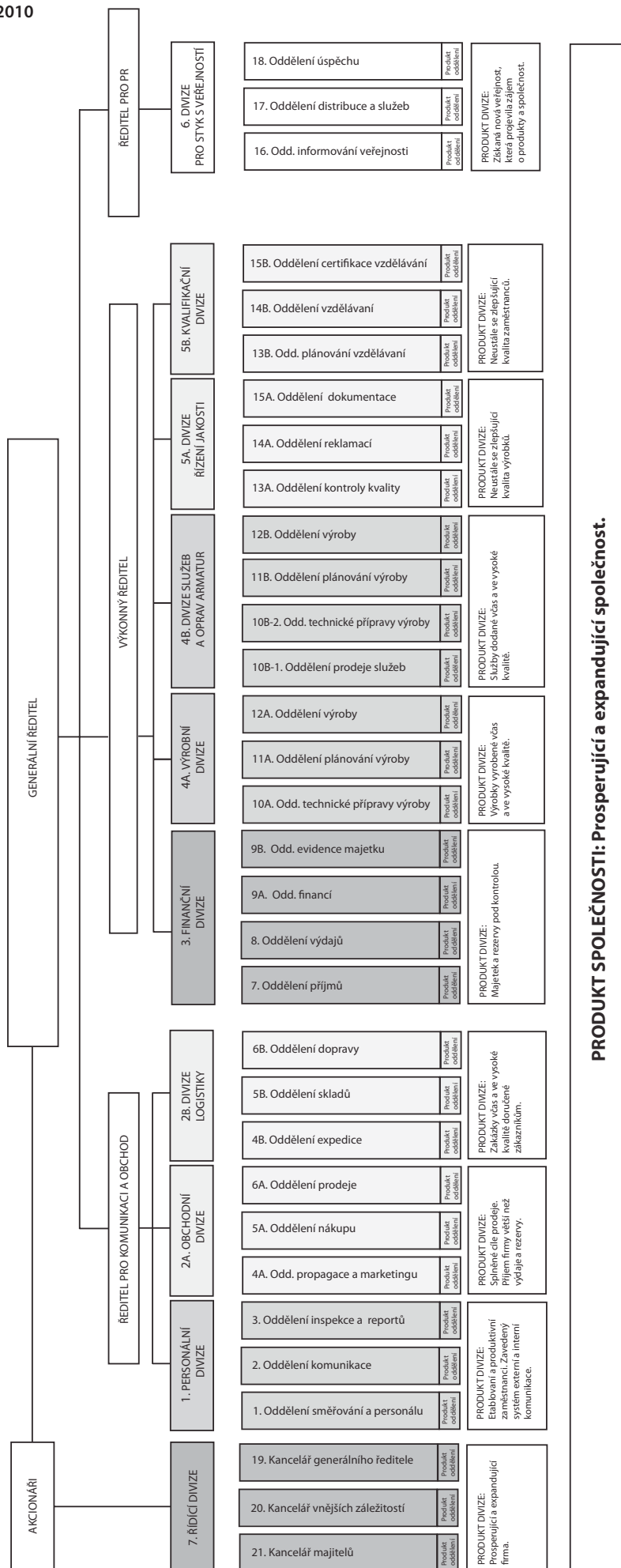
.....  
Bc. Petr Šváček  
Chairman of the Supervisory Board



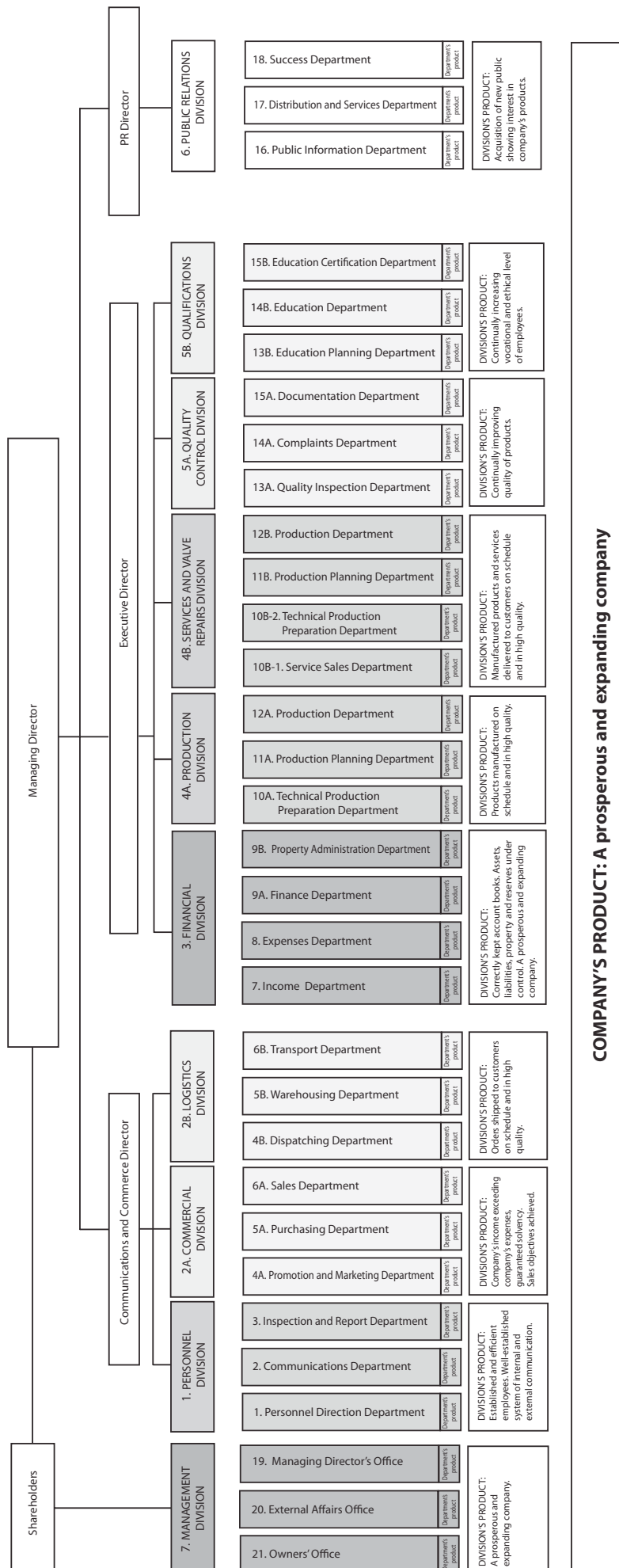
.....  
Monika Dombková  
Member of the Supervisory Board



.....  
Lýdie Kostřicová  
Member of the Supervisory Board



Organization chart of  
**ARMATURY Group a.s.**  
 as of 31<sup>st</sup> December 2010



# 201020

## Česká republika Czech Republic

ARMATURY Group a.s.

Provozovna a vedení společnosti  
*Production plant and Headquarters*  
Nádražní 129, 747 22 Dolní Benešov  
tel.: +420/553 680 111  
fax: +420/553 680 333  
email: dolni.benesov@agroup.cz

Provozovna a sídlo společnosti  
*Production plant and Registered office*  
Bolatická 39, 747 21 Kravaře  
tel.: +420/553 680 111  
fax: +420/553 680 333  
email: kravare@agroup.cz

Provozovna / Sales office  
Lipnická 157, 753 61 Hranice IV-Drahotuše  
tel.: +420/581 658 111  
fax: +420/581 658 128  
email: hranice@agroup.cz

## Slovensko Slovakia

ARMATÚRY GROUP, s.r.o.

Provozovna a sídlo společnosti  
*Registered office*  
Jánošíkova 264, 010 01 Žilina  
tel.: +421/41/707 77 77  
fax: +421/41/707 77 70  
email: zilina@agroup.cz

Provozovny / Sales offices  
Južná trieda č. 74, 040 01 Košice  
tel.: +421/55/ 677 18 77  
fax: +421/55/ 677 18 78  
email: kosice@agroup.cz

Murgašova 27, 927 00 Šaľa  
tel.: +421/31/770 00 67  
fax: +421/31/770 00 69  
email: sala@agroup.cz

## Rusko Russia

АО „АРМАТУРЫ Групп“

3 Тверская-Ямская д. 31/35  
125047 Москва, Россия  
тел./факс: +7/495 956 3335  
email: ag-moscow@col.ru

АО „ARMATURY Group a.s.“

3. ulice/street Tverskaya-Yamskaya,  
dům/house 31/35  
125047 Moskva/Moscow  
tel./fax: +7/495 956 3335  
email: ag-moscow@col.ru

[www.armaturygroup.cz](http://www.armaturygroup.cz)

10 2010

